

Progetto Rete Cardiovascolare Metropolitana

- Bologna 14/11/2024

30/09/2024

Oggetto: temporanea proroga dell'accordo per l'integrazione delle attività di chirurgia vascolare nell'area metropolitana di Bologna

Al dott. Paolo Bordon
Direttore Generale Ausl di Bologna

Al dott. Andrea Rossi
Direttore Generale Ausl di Imola

Al prof. Giovanni Molari
Magnifico Rettore Università degli Studi di Bologna

E, pc
Al prof. Gaetano Domenico Gargiulo
Direttore DAI delle Malattie Cardio Toraco Vascolari

Al prof. Mauro Gargiulo
Direttore UO Chirurgia vascolare
IRCCS AOUBO
Al Sindaco Matteo Lepore
Presidente CTSS metropolitana di Bologna
Al Sindaco Marilena Pillati
Vicepresidente CTSS metropolitana di Bologna
Al Sindaco Matteo Montanari
Vicepresidente CTSS metropolitana di Bologna
Alla dott.ssa Consuelo Basili
Direttore Sanitario IRCCS AOUBO

Al dott. Andrea Longanesi
Direttore Sanitario Ausl di Bologna

Al Dott. Andrea Neri
Direttore Sanitario Ausl di Imola

Al prof. Gianluca Fiorentini
Delegato per i rapporti con il SSN,
Università degli Studi di Bologna

Firmato: Chiara Gibertoni

Comunicazione

...Nelle more della definizione di un **modello innovativo di governo della rete cardio-vascolare** a livello di area metropolitana bolognese e del contestuale perfezionamento del progetto di gestione della Chirurgia Vascolare Metropolitana tra le Aziende IRCCS AOU di Bologna (azienda capofila), Azienda Usl di Bologna e Azienda Usl di Imola, in relazione a quanto comunicato nella seduta della CTSSM del **27 settembre 2024**, si propone la proroga dell'attuale accordo fino al **31/12/2024**, al fine di garantire la piena continuità delle attività erogate...

...Al fine di avviare il **gruppo di lavoro**, che dovrà presentare alla suddetta CTSSM entro la **fine del mese di ottobre 2024** il nuovo progetto di **sviluppo della rete cardio-vascolare**,

Si fa seguito alla nota di pari oggetto, agli atti con nota prot. n. 114595/2024, per esprimere **parere favorevole alla proroga** dell'accordo fino al **31/12/2024** al fine di permettere una più **ampia e innovativa rilettura dell'assetto della rete cardio-vascolare** a livello di area metropolitana bolognese e, dunque, del **contestuale perfezionamento del progetto di gestione della chirurgia vascolare metropolitana**.

01/10/2024

Oggetto: temporanea proroga dell'accordo per l'integrazione delle attività di chirurgia vascolare nell'area metropolitana di Bologna

Dr.ssa Chiara Gibertoni
Direttrice Generale
IRCCS AOU

Dr. Andrea Rossi
Direttore Generale
AUSL Imol

a
Prof. Giovanni Molari
Magnifico Rettore
Alma Mater Studiorum
Univesità di Bologna

E, p.c.
Prof. Gaetano Domenico Gargiulo
Dirttore DAI Malattie Cardio Toraco Vascolari
Prof. Mauro Gargiulo
Direttore UOC Chirurgia Vascolare
Sindaco Matteo Lepore
Presidente Conferenza Territoriale Socio Sanitaria Metropolitana di Bologna
Sindaco Marilena Pillati
Vicepresidente Conferenza Territoriale Socio Sanitaria Metropolitana di Bologna
Sindaco Matteo Montanari
Vicepresidente Conferenza Territoriale Socio Sanitaria Metropolitana di Bologna
Dr.ssa Consuelo Basili
Direttrice Sanitaria
IRCCS AOU
Dr. Andrea Rossi
Direttore Sanitario
AUSL Imola
Prof. Gianluca Fiorentini
Delegato per i rapporti con il SSN
Alma Mater Studiorum
Università di Bologna

Firmato: Paolo Bordon

ACCORDO DI PROGRAMMA
ai sensi dell'articolo 34 del D.LGS. 267/2000

TRA

La Regione Emilia – Romagna rappresentata dal Presidente
Stefano Bonaccini

E

L'Alma Mater Studiorum - Università di Bologna rappresentata dal Magnifico Rettore
Francesco Ubertini

E

La Conferenza Territoriale Sociale e Sanitaria della Città metropolitana
rappresentato dal Presidente pro tempore Assessore alla Sanità, Welfare, Innovazione
sociale e solidale del Comune di Bologna
Luca Rizzo Nervo

NUCLEO TECNICO DI PROGETTO

27 maggio 2017

Articolo 1
Finalità e strumenti

Le parti si impegnano a valutare tutti gli strumenti istituzionali e organizzativi utili a realizzare la piena integrazione dei servizi e/o delle strutture delle Aziende sanitarie facilitando, in condizioni di sostenibilità economica, una riorganizzazione dei servizi distrettuali e ospedalieri in Area metropolitana al fine di migliorare l'accessibilità, la prossimità e la qualità dei servizi, stimolare la ricerca e l'innovazione, qualificare la didattica pre e post-laurea.

Ai fini della definizione delle finalità e degli strumenti del presente Accordo, le premesse ne costituiscono parte integrante.

Articolo 2
Obiettivi

In coerenza con le finalità enunciate nell'articolo 1, le parti si impegnano al conseguimento dei seguenti obiettivi strategici:

1. procedere congiuntamente a razionalizzare le reti ospedaliere in pieno coordinamento con la revisione dei modelli organizzativi dell'assistenza distrettuale, al fine di realizzare una più efficace integrazione dei percorsi e delle reti clinico-assistenziali funzionali a miglioramenti miglioramenti in termini di efficienza complessiva, continuità assistenziale, sicurezza e qualità;
2. caratterizzare maggiormente e integrare tra loro le vocazioni delle strutture ospedaliere nell'intera Area metropolitana, anche per perseguirne la piena valorizzazione rispetto alle funzioni previste dalla programmazione regionale e nazionale, con particolare riferimento a quelle che possono candidarsi - anche sulla base di impegni di lungo termine da parte della Regione - a divenire punti di riferimento per le reti assistenziali di interesse regionale, nazionale ed europeo;
3. adottare modelli organizzativi in grado di contemperare al meglio gli obiettivi assistenziali sopra richiamati con le funzioni proprie dell'Università, in coerenza con gli obiettivi di rafforzata collaborazione istituzionale nelle attività di ricerca e didattica, così come definiti dal recente Protocollo d'intesa Regione-Università;
4. integrare più efficacemente le attività assistenziali degli Irccs all'interno delle reti cliniche dell'Area metropolitana, nonché favorire la loro capacità di trasferire in tempi rapidi i risultati delle proprie attività di ricerca istituzionale sul piano assistenziale.

Progetto di sviluppo
della rete
Cardio-Vascolare Metropolitana

Perfezionamento del progetto di gestione
della
Chirurgia Vascolare Metropolitana

Gruppo di lavoro

Avvio 16 ottobre 2024

**IRCCS
AOUBO**

Prof. Gaetano Gargiulo
Former Direttore DAI Malattie Cardio Toraco Vascolari
Coordinatore del gruppo di lavoro

Dott.ssa Consuelo Basili
Direttore Sanitario

Prof. Nazzareno Galiè
Direttore UO Cardiologia

Prof. Mauro Gargiulo
Direttore UO Chirurgia Vascolare

Dott. Luigi Lovato
Direttore DAI delle Radiologie

Prof. Davide Pacini
Direttore UO Cardiochirurgia

Dott. Luciano Potena
Responsabile SSD Insufficienza cardiaca e trapianti

Dott. Francesco Saia
Referente area emodinamica e cardiologia
interventistica

Dott.ssa Ilaria Nonni
Direttore UO Supporto alla pianificazione Strategica,
sviluppo organizzativo e formazione

**AUSL
BOLOGNA**

Dott. Andrea Longanesi
Direttore Sanitario

Dott. Alessio Bertini
Direttore del Dipartimento di Emergenza Interaziendale
(DEI)

Dott. Gianni Casella
Direttore UO Cardiologia OM

Dott. Nicola Cilloni
Direttore UOC Terapia Intensiva OM e HUB maxi
emergenze

Dott. Carlo Coniglio
Direttore ff UOC Rianimazione ed Emergenza Territoriale
Bologna

Dott. Giuseppe Navarra
Direttore UOC Chirurgia D e Responsabile ad interim
UOSD Chirurgia del Trauma e Urgenza

Dott. Luigi Simonetti
Responsabile UOSI Neuroradiologia OM

Dott. Andrea Zini
Direttore UO Neurologia OM e Rete Stroke Metropolitana

Dott. Aldo Bonadies
Direttore UO Sviluppo organizzativo e coordinamento
Staff

**AUSL
IMOLA**

Dott. Carlo Polito
Direttore Direzione Medica di presidio

Dott. Igor Bacchilega,
Direttore Dipartimento Emergenza e Accettazione
(DEA)

Dott. Rodolfo Ferrari
Direttore UO Pronto Soccorso e Medicina
d'Urgenza

Dott. Paolo Ortolani
Direttore UO Cardiologia

UNIBO

Prof Claudio Borghi
Direttore UO Medicina Interna cardiovascolare
Direttore DAI Malattie Cardio Toraco Vascolari
IRCCS AOUBO

Dott. Marco Lazzarini
Esperto degli affari generali relativi ai rapporti
con il Servizio Sanitario Nazionale - area SAM
(Service Area Medica)



Esplorare l'ipotesi di costituire una **rete cardiovascolare metropolitana** mediante l'istituzione di sottogruppi di lavoro che ipotizzino proposte innovative di sviluppo e riorganizzazione delle attività su determinati **ambiti e discipline**



Avviare in **via prioritaria** un sottogruppo di lavoro dedicato alla **Chirurgia vascolare interaziendale** per definire una proposta di riassetto del modello organizzativo riportato nell'accordo siglato nell'anno **2019** da **IRCCS AOUBO, Ausl Bo, Ausl Imola, UniBo** da presentare alla **CTSSM** entro il 30 ottobre 2024.

Chirurgia
Vascolare
Interaziendale
Metropolitana

Gruppo di lavoro Chirurgia Vascolare Interaziendale

Riunione 23 ottobre 2024

**IRCCS
AOUBO**

Prof. Gaetano Gargiulo

Former Direttore DAI Malattie Cardio Toraco Vascolari
Coordinatore del gruppo di lavoro

Dott.ssa Consuelo Basili

Direttore Sanitario

Prof. Mauro Gargiulo

Direttore UO Chirurgia Vascolare

Dott.ssa Ilaria Nonni

Direttore UO Supporto alla pianificazione Strategica,
sviluppo organizzativo e formazione

**AUSL
BOLOGNA**

Dott. Andrea Longanesi

Direttore Sanitario

Dott. Alessio Bertini

Direttore del Dipartimento di Emergenza Interaziendale
(DEI)

Dott. Gianni Casella

Direttore UO Cardiologia OM

Dott. Nicola Cilloni

Direttore UOC Terapia Intensiva OM e HUB maxi
emergenze

Dott. Carlo Coniglio

Direttore ff UOC Rianimazione ed Emergenza Territoriale
Bologna

Dott. Giuseppe Navarra

Direttore UOC Chirurgia D e Responsabile ad interim
UOSD Chirurgia del Trauma e Urgenza

Dott. Luigi Simonetti

Responsabile UOSI Neuroradiologia OM

Dott. Andrea Zini

Direttore UO Neurologia OM e Rete Stroke Metropolitana

Dott. Aldo Bonadies

Direttore UO Sviluppo organizzativo e coordinamento
Staff

**AUSL
IMOLA**

Dott. Carlo Polito

Direttore Direzione Medica di presidio

UNIBO

Prof Claudio Borghi

Direttore UO Medicina Interna cardiovascolare
Direttore DAI Malattie Cardio Toraco Vascolari
IRCCS AOUBO

Dott. Marco Lazzarini

Esperto degli affari generali relativi ai rapporti
con il Servizio Sanitario Nazionale - area SAM
(Service Area Medica)



Dopo un'attenta **analisi** effettuata dai **professionisti** delle due Aziende dell'esperienza maturata negli anni di sviluppo dell'**interaziendalità** e sulla base delle **criticità** emerse riguardanti alcuni punti concernenti **l'attività e l'organizzazione funzionale**, si propongono le seguenti azioni da porre in essere presso la sede dell'Ospedale Maggiore:

- ① istituire una **figura professionale di riferimento** con **ampia autonomia gestionale**, sia nell'attività elettiva che in emergenza/urgenza;
- ② rivedere la **tipologia delle patologie trattate nelle differenti sedi** in modo da ampliare l'offerta assistenziale, garantire un costante miglioramento delle competenze chirurgiche dei differenti operatori e **soddisfare ampiamente le necessità di gestione delle urgenze ed emergenze** che fanno capo all'Hub metropolitano presso OM;
- ③ definire un **programma di audit clinici e di revisione della casistica** per un costante monitoraggio dell'attività e degli obiettivi assegnati;
- ④ promuovere una **fattiva collaborazione con il territorio** per la presa in carico post dimissione dei pazienti con determinate patologie vascolari.

Definizione del ruolo e obiettivi generali



Definire un **responsabile d'area o progetto** a cui affidare lo sviluppo e riorganizzazione della chirurgia vascolare in ambito OM in intesa con DG e Dir. UO

- **Attività di coordinamento del pool di chirurghi vascolari afferenti all'Ospedale Maggiore**
- **Gestione di tutte le attività clinico assistenziali svolte sia in Emergenza/Urgenza che in Elezione**
- Ottimizzazione della turnistica ed integrazione delle équipes
- Razionalizzazione dell'organizzazione attività operatoria e ambulatoriale
- Definizione ed estensione della tipologia degli interventi
- Rendere continua la formazione, sviluppare le competenze e valorizzare le differenti professionalità
- Programmare un efficiente ed integrato impiego delle risorse



- Trattamento del trauma (Trauma-Center)
- Stroke Unit
- STEMI e patologie cardiovascolari critiche
- Centro Metropolitano per le Maxi Emergenze



Gestione in regime di emergenza/urgenza delle patologie vascolari



Lesioni vascolari da trauma



Patologie vascolari correlati allo stroke



Patologie vascolari acute e tempo dipendenti



Trattamento patologie vascolari in elezione



- **Comprovata esperienza nel trattamento delle grandi patologie vascolari** (carotidi, aorta toracica e addominale e vasi periferici) in **elezione**, sia con **chirurgia tradizionale open** che **endovascolare**;
- **Comprovata esperienza nel trattamento in emergenza** delle patologie vascolari correlate al trauma, allo Stroke, e alle patologie vascolari acute (open ed endovascolare);
- **Attitudine alla collaborazione multidisciplinare e multi professionale** per la gestione dei percorsi clinico-assistenziali di casi complessi in emergenza/urgenza ed in elezione per una **ottimale integrazione e collaborazione** con i professionisti che sono a vario titolo coinvolti nel percorso di cura;
- **Capacità di comunicazione e di relazione** nell'ottica di una attività clinica centrata sul paziente e sulla gestione multidisciplinare e multiprofessionale dei casi;
- **Attitudine** per la **gestione e valorizzazione delle risorse umane** e per la **formazione professionale** dei collaboratori;

Obiettivi specifici



- **Sviluppare la collaborazione multidisciplinare** con le aree intensive/critiche e i reparti afferenti per la gestione delle patologie vascolari (elezione, urgenza, emergenza) e **accrescere la formazione del personale** medico, tecnico e infermieristico coinvolto;
- **Promuovere la crescita delle competenze** di tutta la équipe ricorrendo a periodi di interscambio formativo con la sede del IRCCCS AOUBO;
- **Strutturare un percorso multidisciplinare** con PS/Medicina d'Urgenza, Rianimazione/Trauma Team, Anestesia, Ortopedia, Chirurgia Plastica per il **trattamento dei traumi con lesione complesse delle estremità**, sia in fase acuta che nel follow-up;
- **Articolare un percorso multidisciplinare** con Chirurgia Generale e Oncologica per il trattamento di patologie polidistrettuali in fase elettiva, in fase acuta e nel follow-up;
- **Sviluppare** una collaborazione multidisciplinare per il trattamento dei **grandi traumi dell'aorta e per la patologia aortica acuta** con le **UUOO di** Cardiochirurgia, Radiologia cardio-toraco-vascolare e Chirurgia d'urgenza e dell'età pediatrica dell'IRCCS AOUBO.

Proposte di sviluppo e obiettivi



- 🎯 **Revisione ed audit clinico semestrale dell'attività eseguita in OM**
- 🎯 Creazione di una Lista Attesa unica con definizione di percorsi per complessità e tipologia dei pazienti per una maggiore equità di accesso e sicurezza delle cure
- 🎯 Facilitare il percorso di ricovero del paziente e la presa in carico territoriale con un confronto diretto con la medicina del territorio (es. ambulatori dedicati per lesioni trofiche)
- 🎯 Creazione di aree a bassa intensità assistenziale a gestione infermieristica, pre-post intervento, per pazienti con lesioni trofiche e patologia ischemica cronica
- 🎯 Istituzione di un **DAI funzionale interaziendale** come **maggior organo di controllo ed indirizzo**

RETE CARDIOVASCOLARE METROPOLITANA

- Bologna 14/11/2024

IPOSTESI DI RETE CARDIOVASCOLARE METROPOLITANA

CTSSM

...Nelle more della definizione di un **modello innovativo di governo della rete cardio-vascolare** a livello di area metropolitana bolognese e del contestuale perfezionamento del progetto di gestione della **Chirurgia Vascolare Metropolitana** tra le Aziende IRCCS AOU di Bologna (azienda capofila), Azienda Usl di Bologna e Azienda Usl di Imola, in relazione a quanto comunicato nella seduta della CTSSM del **27 settembre 2024**, si propone la **proroga** dell'attuale accordo fino al **31/12/2024**, al fine di garantire la piena continuità delle attività erogate...

RER

 Regione Emilia-Romagna



CTSS Conferenza Territoriale Sociale Sanitaria
metropolitana di Bologna

ACCORDO DI PROGRAMMA
ai sensi dell'articolo 34 del D.LGS. 267/2000

TRA

La Regione Emilia – Romagna rappresentata dal Presidente
Stefano Bonaccini

E

L'Alma Mater Studiorum - Università di Bologna rappresentata dal Magnifico Rettore
Francesco Ubertini

E

La Conferenza Territoriale Sociale e Sanitaria della Città metropolitana
rappresentato dal Presidente pro tempore Assessore alla Sanità, Welfare, Innovazione
sociale e solidale del Comune di Bologna
Luca Rizzo Nervo

ACCORDO DI PROGRAMMA

maggio 2017



CTSSM

RER

UNIBO

Finalità

... piena integrazione dei servizi e/o delle strutture delle **Aziende sanitarie di Area metropolitana** in modo da facilitare, in condizioni di sostenibilità economica, una riorganizzazione dei servizi distrettuali e ospedalieri al fine di migliorare l'accessibilità, la prossimità e la qualità dei servizi e nel contempo di stimolare la ricerca e innovazione e qualificare la didattica pre e post-laurea ...



Accordi interaziendali che prevedono la condivisione di funzioni e attività e il conferimento congiunto di risorse e in particolare di personale all'interno di Unità operative o programmi interaziendali

- Servizi amministrativi, tecnici e amministrativi
- Servizi ausiliari o strumentali
 - trasferimento di funzioni e attività a una sola Azienda che assume poi obblighi di servizio nei confronti delle altre Aziende mediante accordi di fornitura (ad es. Laboratorio unico metropolitano)
- **Servizi assistenziali alla persona**
 - esperienze di integrazione in cui più Aziende conferiscono risorse mantenendo una titolarità condivisa delle funzioni e delle responsabilità e istituendo **Dipartimenti Interaziendali** o **Unità operative interaziendali**



Razionalizzare il percorso di cura



Caratterizzare le vocazioni delle strutture ospedaliere dell'area metropolitana anche in raccordo con le reti di servizio territoriali



Migliorare l'efficienza velocizzando il percorso di cura



Maggiore sicurezza omogeneizzando la qualità e l'equità delle cure



Evitare duplicazioni e tendere ad un più efficiente utilizzo delle risorse professionali e strumentali



Concentrare la casistica e implementare i percorsi formativi




- Effetti negativi dovuti all'assoggettamento del personale ai trattamenti economico e normativi delle Aziende di appartenenza, diversi nelle rispettive Aziende per consistenza, modalità di costituzione e finalizzazione
- Valutazione del personale, dirigente e non, regolata in modo differenziato nelle Aziende
- Difficoltà nella gestione unitaria delle risorse umane
- Incertezza sulla definizione degli assetti organizzativi di medio-lungo periodo che rende problematica l'assunzione di impegni condivisi sulle politiche di investimento in beni strumentali e di reclutamento di alte professionalità
- Difficoltà nel definire il regime delle responsabilità nei confronti dei diversi soggetti coinvolti nelle attività a partire dai pazienti e dal personale

- ④ Le Unità operative interaziendali **possono contribuire efficacemente al perseguimento dei loro obiettivi** tanto più se sono istituite e sottoposte a verifiche sulla base di accordi dettagliati che ne definiscano compiutamente obiettivi, ambiti di attività, meccanismi gestionali, regole di riparto degli oneri, nonché criteri di valutazione dei risultati.
- ④ Il coordinamento **non può essere delegato ai Dipartimenti aziendali** che non sono competenti per la gestione di attività che si svolgono in parte fuori dal perimetro aziendale
- ④ **Necessità di istituire uno strumento organizzativo** che abbia un rapporto diretto con le varie unità operative e le Direzioni aziendali, nell'ambito di definire la programmazione dell'attività assistenziale, di ricerca e formazione. Inoltre di garantire il perseguimento degli obiettivi con un controllo sul pieno utilizzo di piattaforme e spazi assistenziali e sulla mobilità ed acquisizione di risorse umane e strumentali, nell'ottica di uno sviluppo di lungo periodo

Proposta
Dipartimento
Attività Integrata
Funzionale Metropolitano
Cardio-vascolare

- Bologna 14/11/2024



Il DAIM Funzionale Cardio-Vascolare dovrebbe integrare Unità operative che operano con finalità affini, con il fine di perseguire obiettivi comuni di salute, sviluppo di progetti scientifici e di formazione, per quanto concerne le patologie cardiache e vascolari.

La creazione di un DAI metropolitano in ambito cardiovascolare porterebbe alla realizzazione di:

- un percorso assistenziale con una presa in carico totale dell'utente assicurando non solo la qualità e l'appropriatezza delle cure ma l'equità del trattamento con la scelta del setting più idoneo nel quale trattare la malattia evitando la dispersione della casistica.
- una ottimale distribuzione delle le varie patologie mediante la creazione di una rete, gestita da regole comuni e composta da nodi intercomunicanti, con un miglioramento dell'assistenza ed evitando duplicazioni e determinando un efficientamento dell'utilizzo delle risorse sia professionali che strumentali.
- una conduzione condivisa delle varie Unità operative che compongono il DAI ed a cui afferiscono i pazienti con patologie cardio-vascolari che potrebbe rappresentare l'inizio per una visione integrata del percorso paziente con una riorganizzazione che interessi anche l'ambito territoriale assicurando la continuità di cura.

Finalità

Le finalità della creazione di un DAI Funzionale cardiovascolare metropolitano si possono riassumere nella volontà di perseguire una **maggior tutela del paziente con problematiche cardiache e/o vascolari** con una **presa in carico** che possa gestire tutto il percorso assistenziale e nello stesso tempo possa conseguire un **elevato grado di efficienza organizzativa** mediante **l'ottimizzazione dei costi** e la **razionalizzazione delle risorse**.

- 🎯 distribuzione appropriata delle prestazioni
- 🎯 migliore gestione della domanda e possibile riduzione delle liste di attesa
- 🎯 modelli organizzativi e percorsi assistenziali condivisi
- 🎯 razionalizzazione dell'allocazione e dell'utilizzo di tecnologie ad alto costo
- 🎯 maggiore sostenibilità economica
- 🎯 programmi di formazione comuni e condivisi con aumento della competenza

Obiettivi



- 🎯 Attuare una programmazione delle prestazioni per una **completa presa in carico dei pazienti** con l'intento di **soddisfare le richieste assistenziali** nel **rispetto dei tempi d'attesa** previsti dal SSR
- 🎯 Programmare un efficiente ed integrato **impiego delle risorse**
- 🎯 Rendere continua la **formazione**, **sviluppare le competenze** e **valorizzare** le differenti professionalità
- 🎯 Elaborare **linee guida**, **percorsi assistenziali** e **diagnostico terapeutici comuni** nell'intento di assicurare al paziente le migliori qualità di cura
- 🎯 Stimolare la **multidisciplinarietà** sia nella cura dell'utente che nella ricerca
- 🎯 **Facilitare il percorso** di ricovero del paziente e la presa in carico territoriale con un **confronto diretto con la medicina del territorio**

Possibili aree di
sviluppo
metropolitano

Sviluppo sanità area metropolitana



Chirurgia vascolare



Emodinamica strutturale



Cardiochirurgia Metropolitana

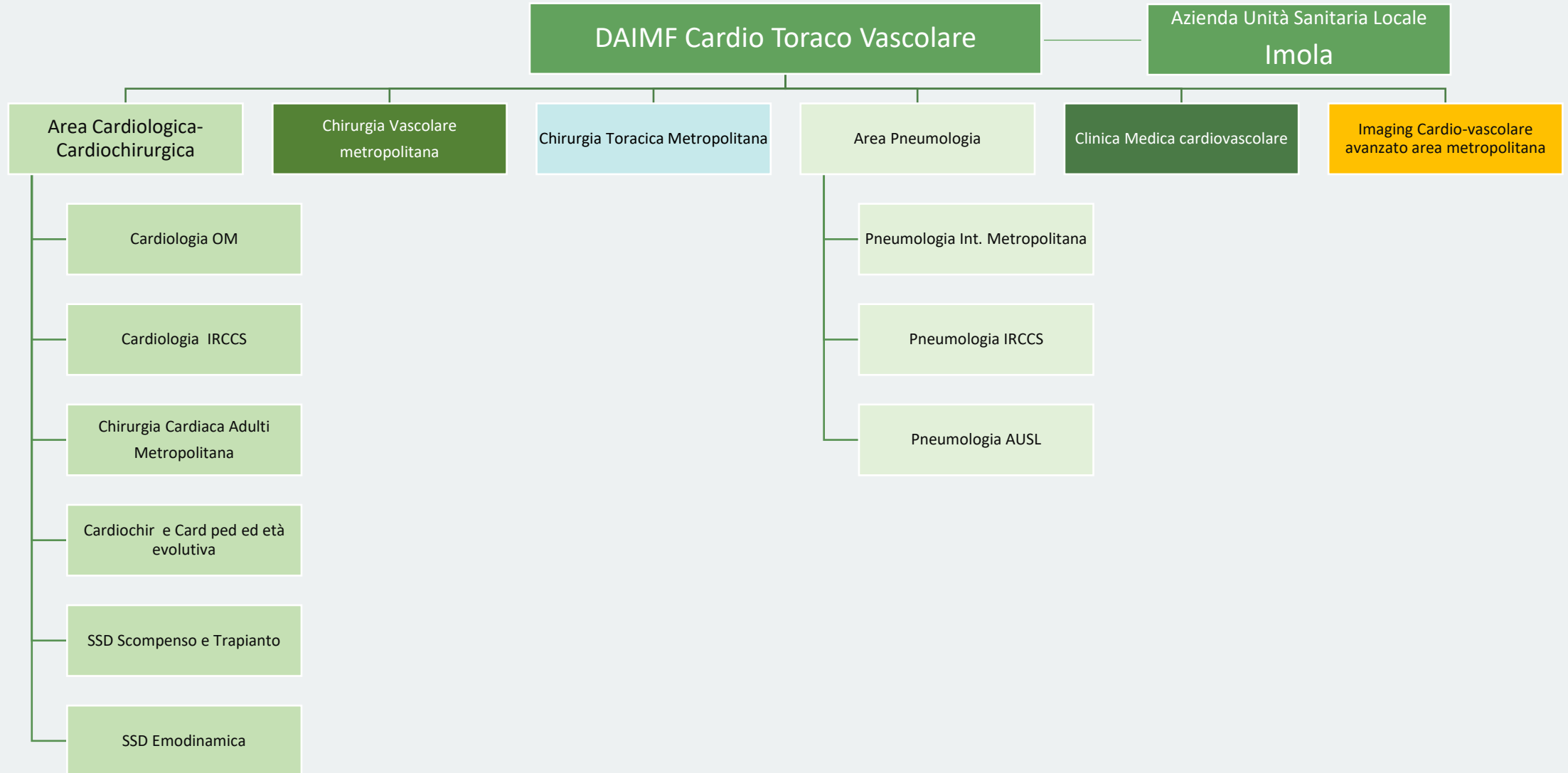


Imaging Cardiovascolare Avanzato

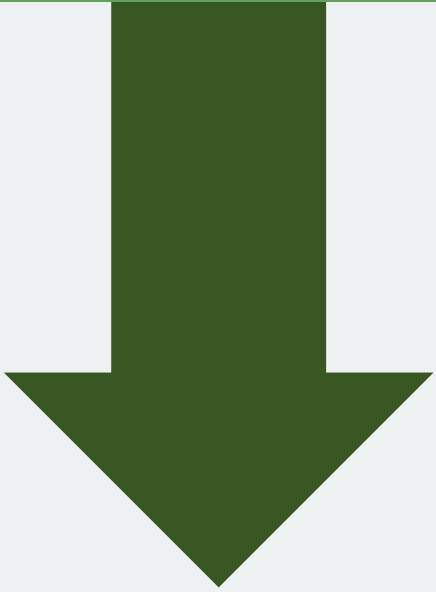


Aritmologia

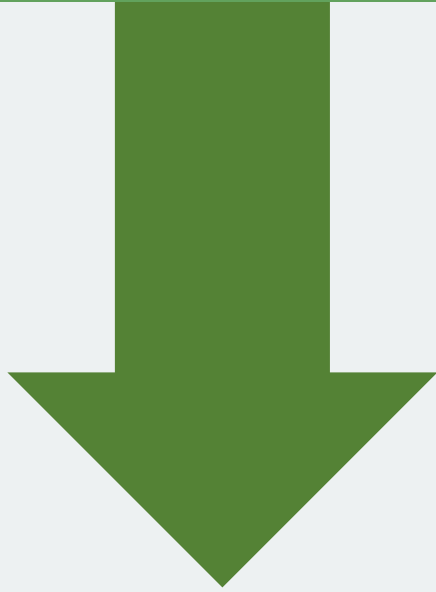
Dipartimento Attività Integrata Interaziendale Metropolitano Funzionale Cardio-Vascolare



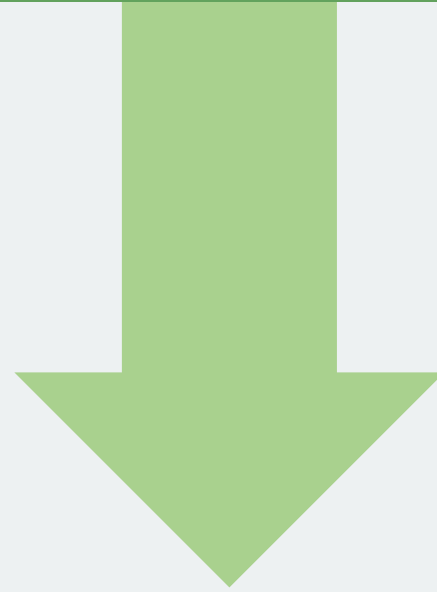
Gruppi di lavoro



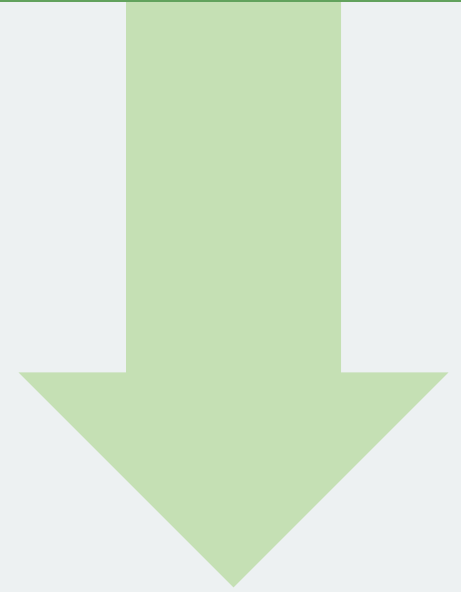
**Area
Cardiologica
Cardiochirurgica**



**Area
Imaging
Cardiovascolare
avanzato**

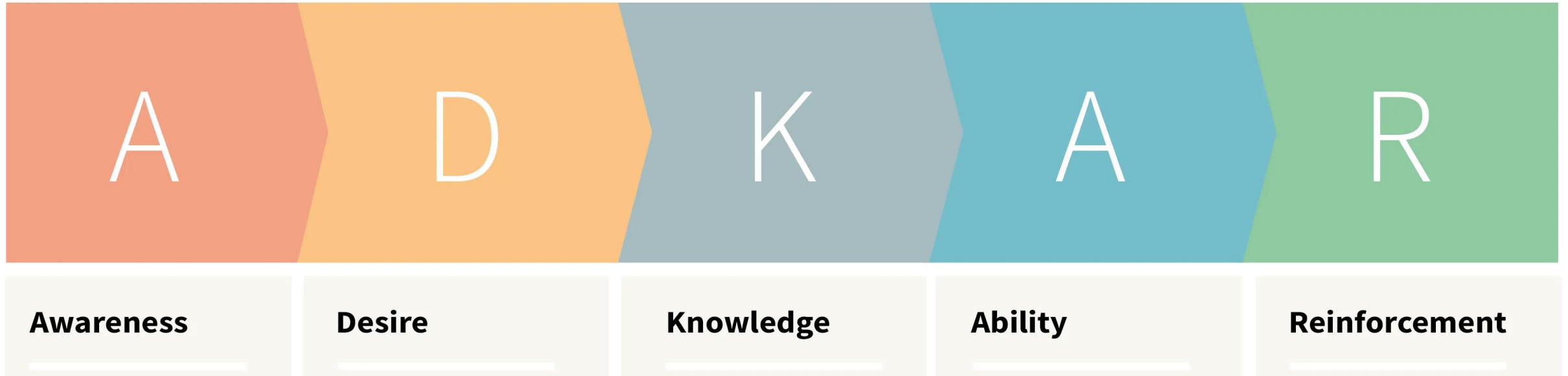


**Area
Chirurgia vascolare
ed emergenza**



**Area
Medica
e
Sanità Territoriale**

Costruire un progetto vincente



- 1.Awareness** – explaining the need for change
- 2.Desire** – gauging the desire for change
- 3.Knowledge** – building the skills to make the change
- 4.Ability** – supporting the business through change
- 5.Reinforce** – Building on the change and embedding it.