

SERVIZIO SANITARIO REGIONALE
EMILIA-ROMAGNA
Azienda Unità Sanitaria Locale di Imola

BOLLETTINO SETTIMANALE COVID-19 DELL' AZIENDA USL DI IMOLA

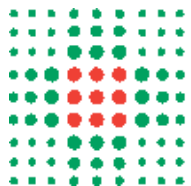
il
vaccino
ci
avvicina



l'Italia rinasce
con un fiore
vaccinazione
anti-Covid 19

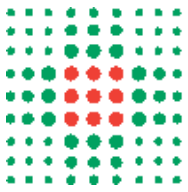
ANDREA ROSSI

Comitato di Distretto, Azienda USL di Imola, 25/10/2022



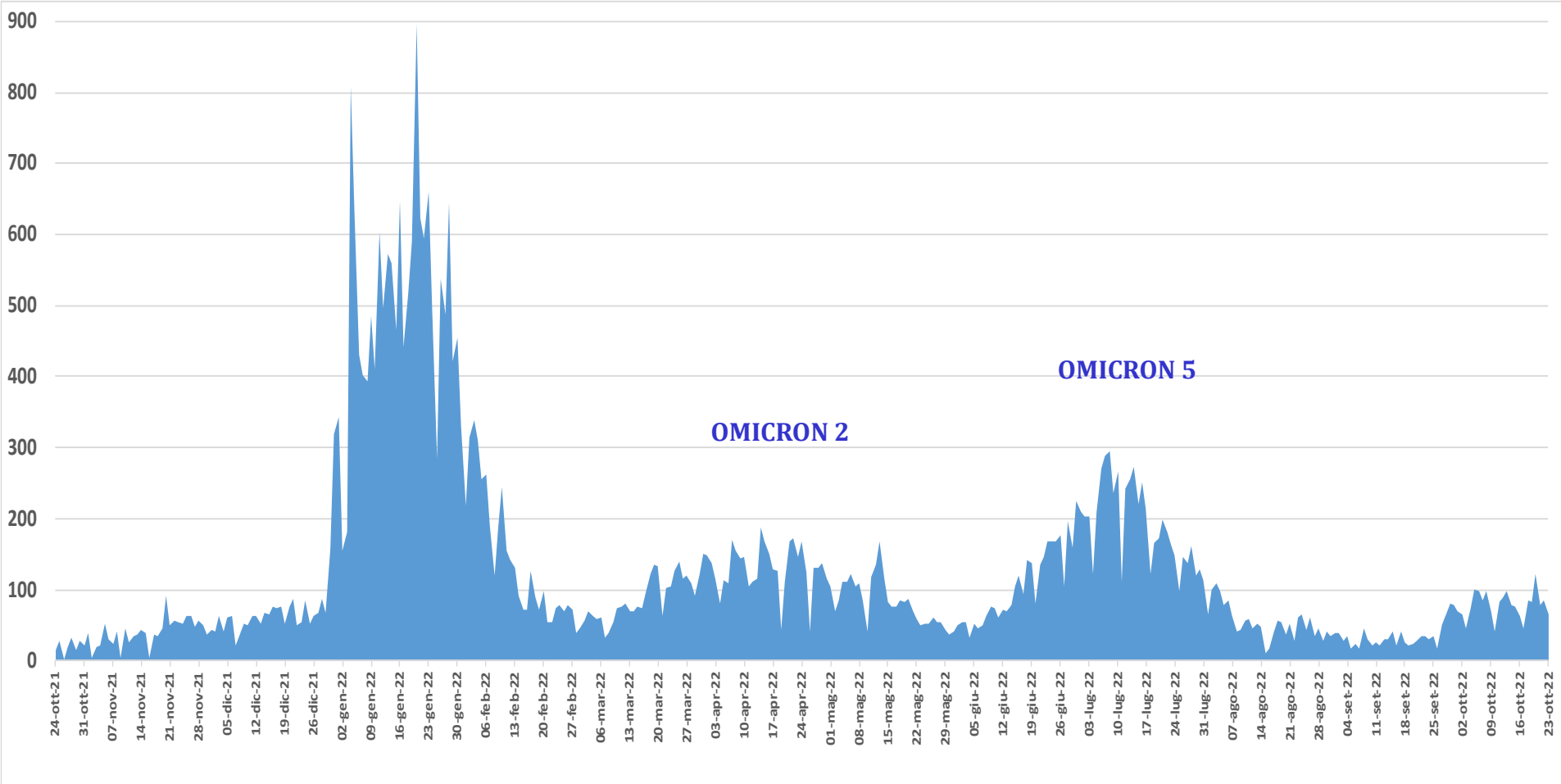
MESSAGGI CHIAVE

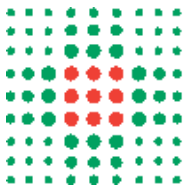
- 1) **Rialzo della curva epidemica: incidenza settimanale** (421,6 nuovi casi x 100.000; +6,6%) e della **media casi/die** (80,6; +5,0);
- 2) **Trasmissibilità in aumento e sopra soglia**: RD(t): 1,06 (+0,12); % test positivi: 22,2%; (+1,6%); diffusione nelle età più avanzate (mediana: 55,5 anni; -0,5); reinfezioni al 14%;
- 3) **Pressione sui servizi in lieve incremento**: ricoveri ordinari 24 (+11); ricoveri in terapia intensiva 1(-); età mediana ricoverati: 82,5 anni (-); casi attivi (584; +55), test diagnostici (2.541; +2), attività settimanale USCA (12 contatti; +3; 7 visite; +2); ricoveri Covid da PS (10; +3); OsCo (5; +4); Covid Hotel (0; -); contagi nelle residenze (0; -); contagi nei sanitari (15; +1); decessi Covid (0; -).
- 4) **Campagna vaccinale**: 1.090 (-242) vaccini anticovid eseguiti.



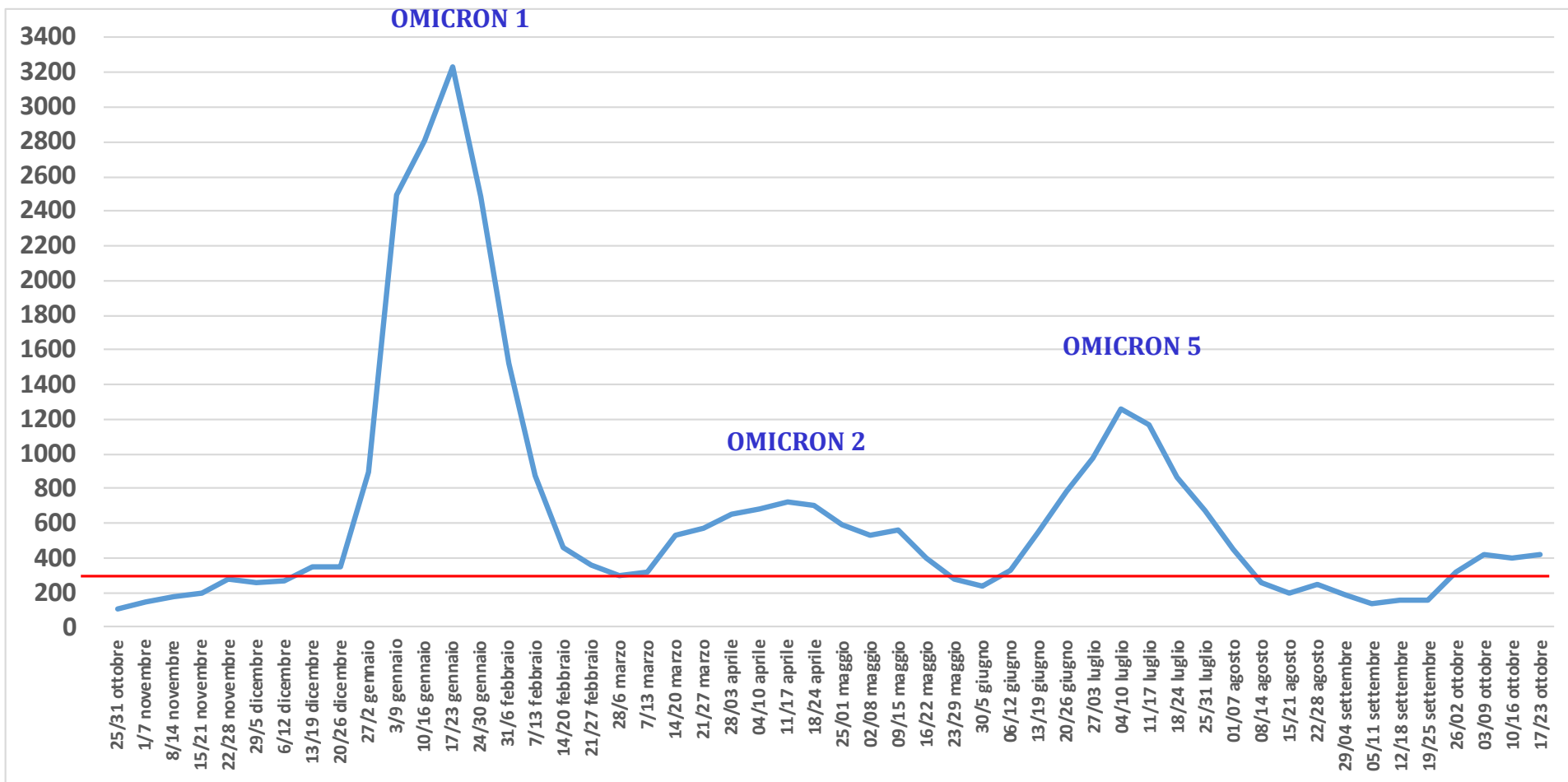
NUOVI CASI COVID

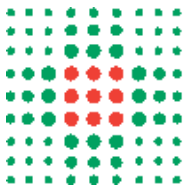
OMICRON 1



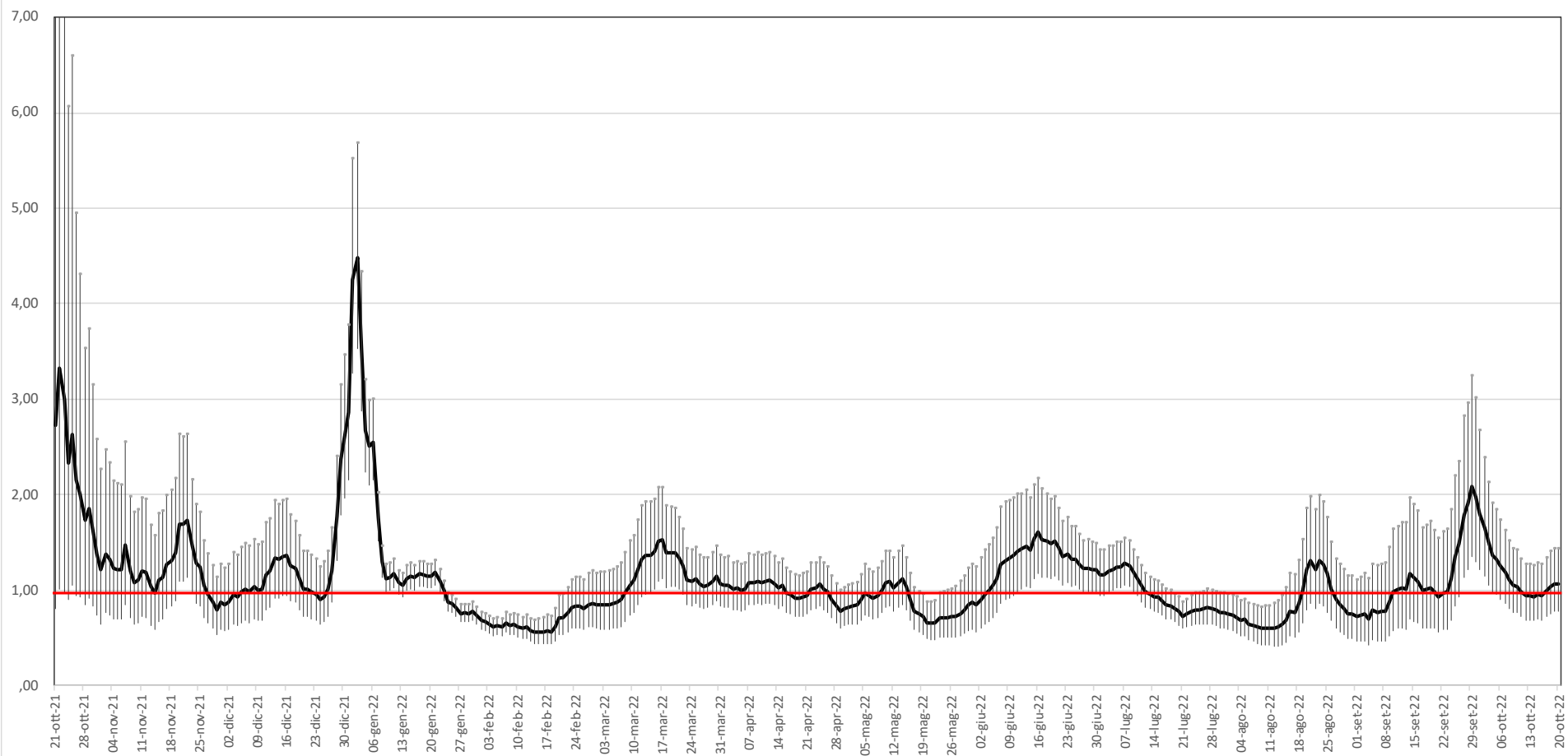


INCIDENZA SETTIMANALE NUOVI CASI



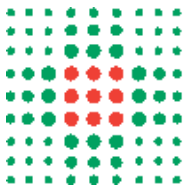


INDICE DI REPLICAZIONE DIAGNOSTICO RD(t)

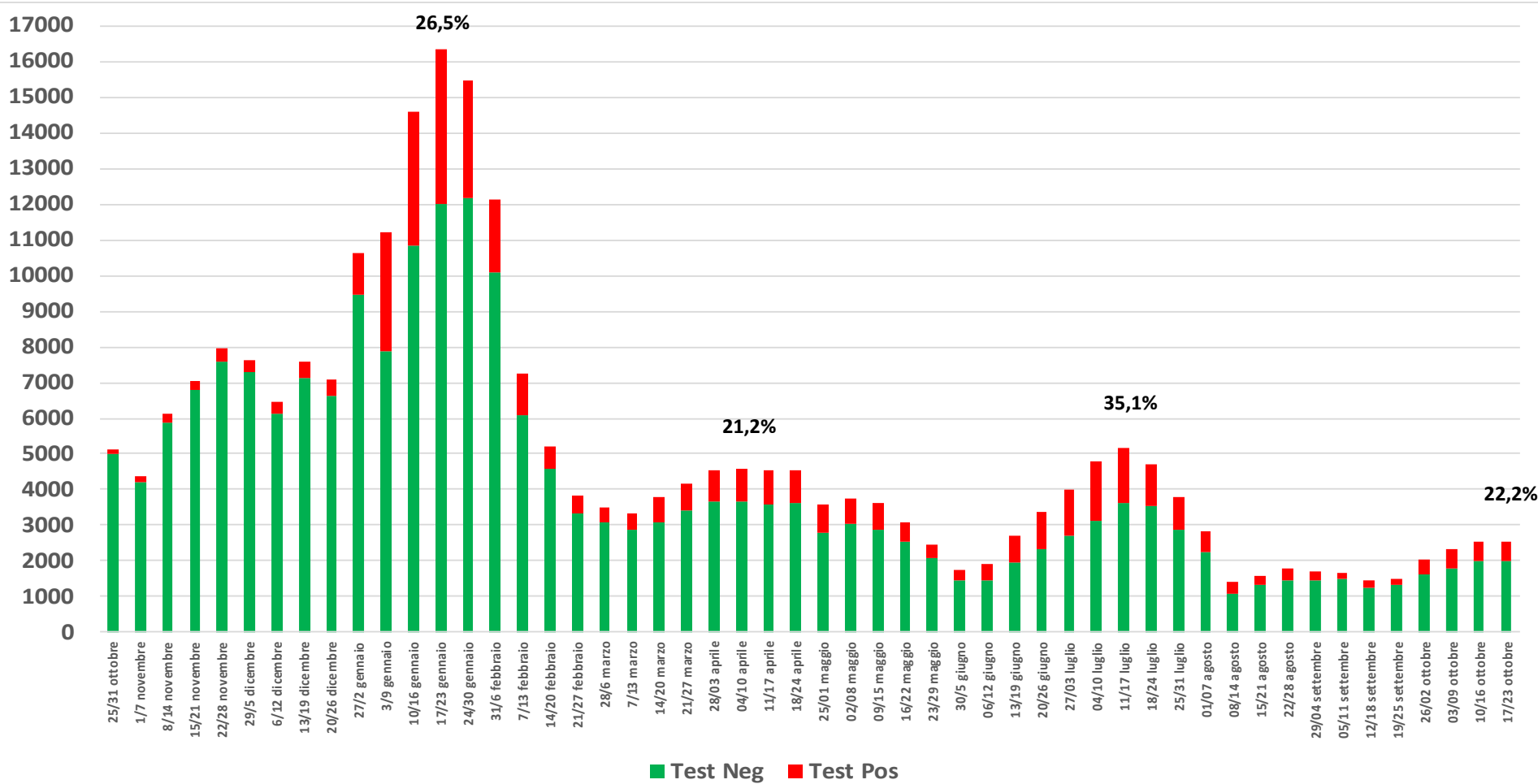


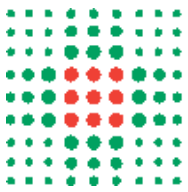
Giorno centrale della media mobile (calcolata su 7 giorni)

Intervallo di Confidenza al 95% calcolato con metodo binomiale esatto con distribuzione F di Fisher

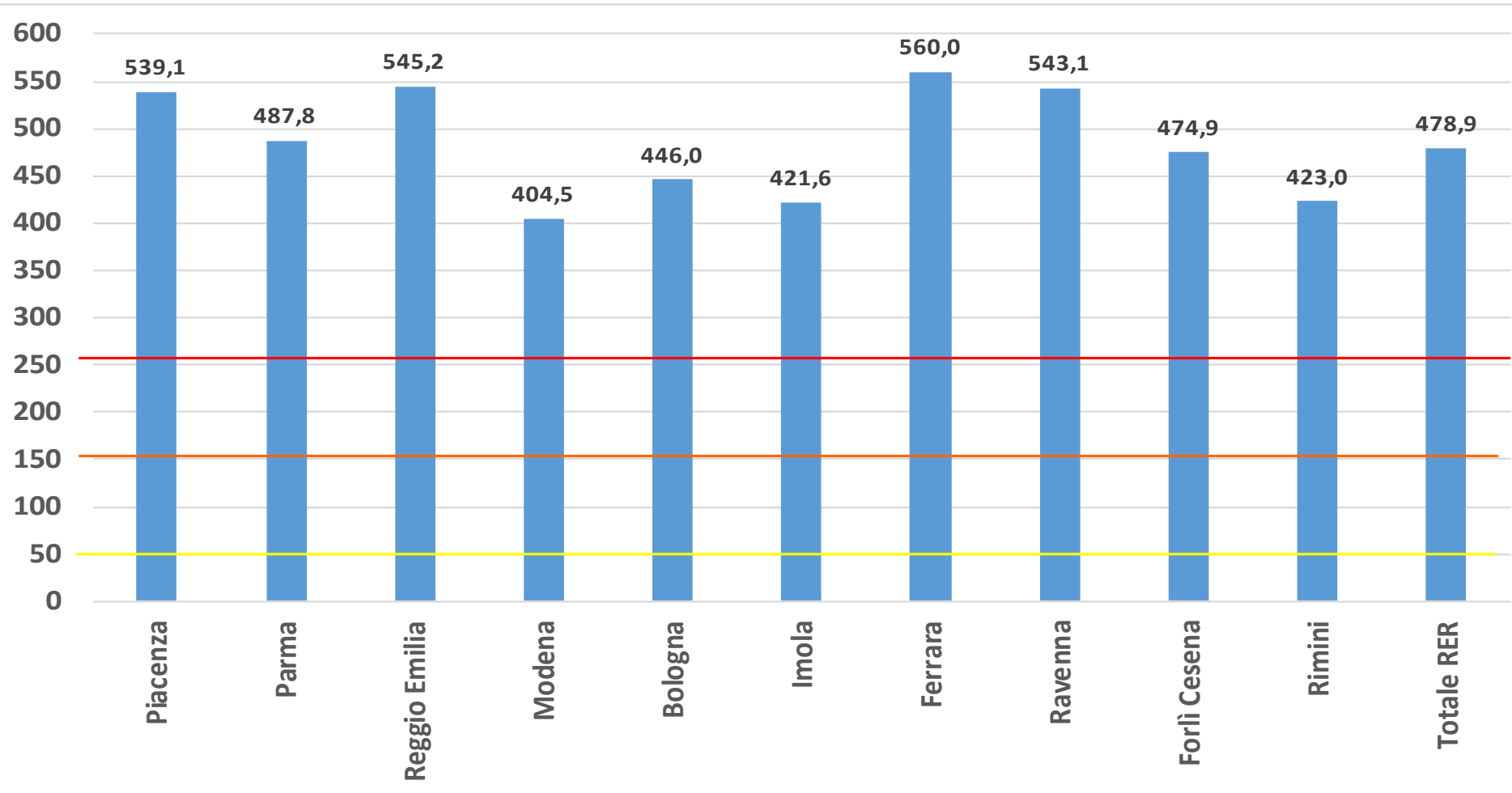


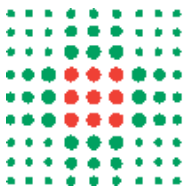
TEST POSITIVI/TEST ESEGUITI



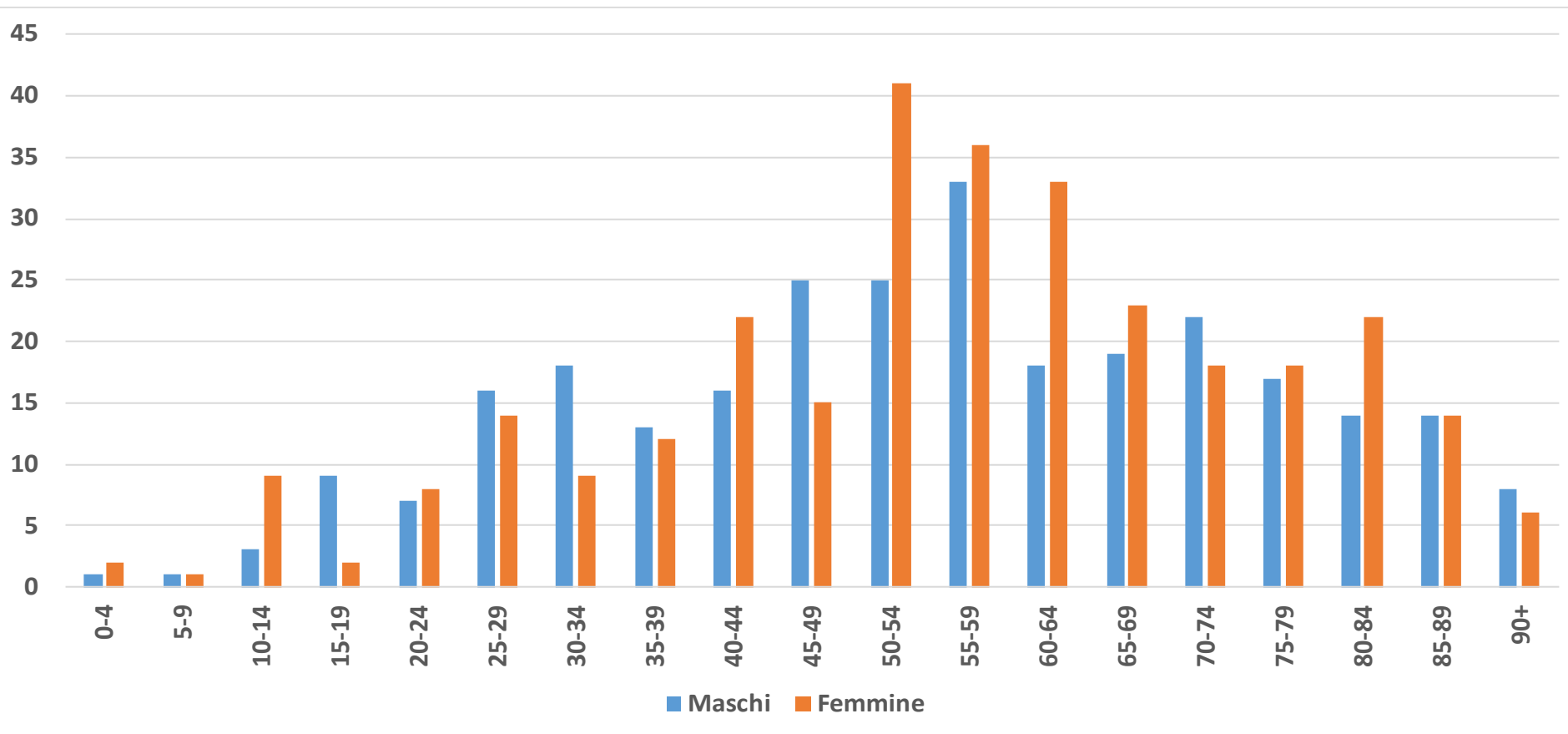


INCIDENZA SETTIMANALE PER AUSL

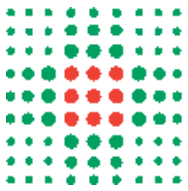




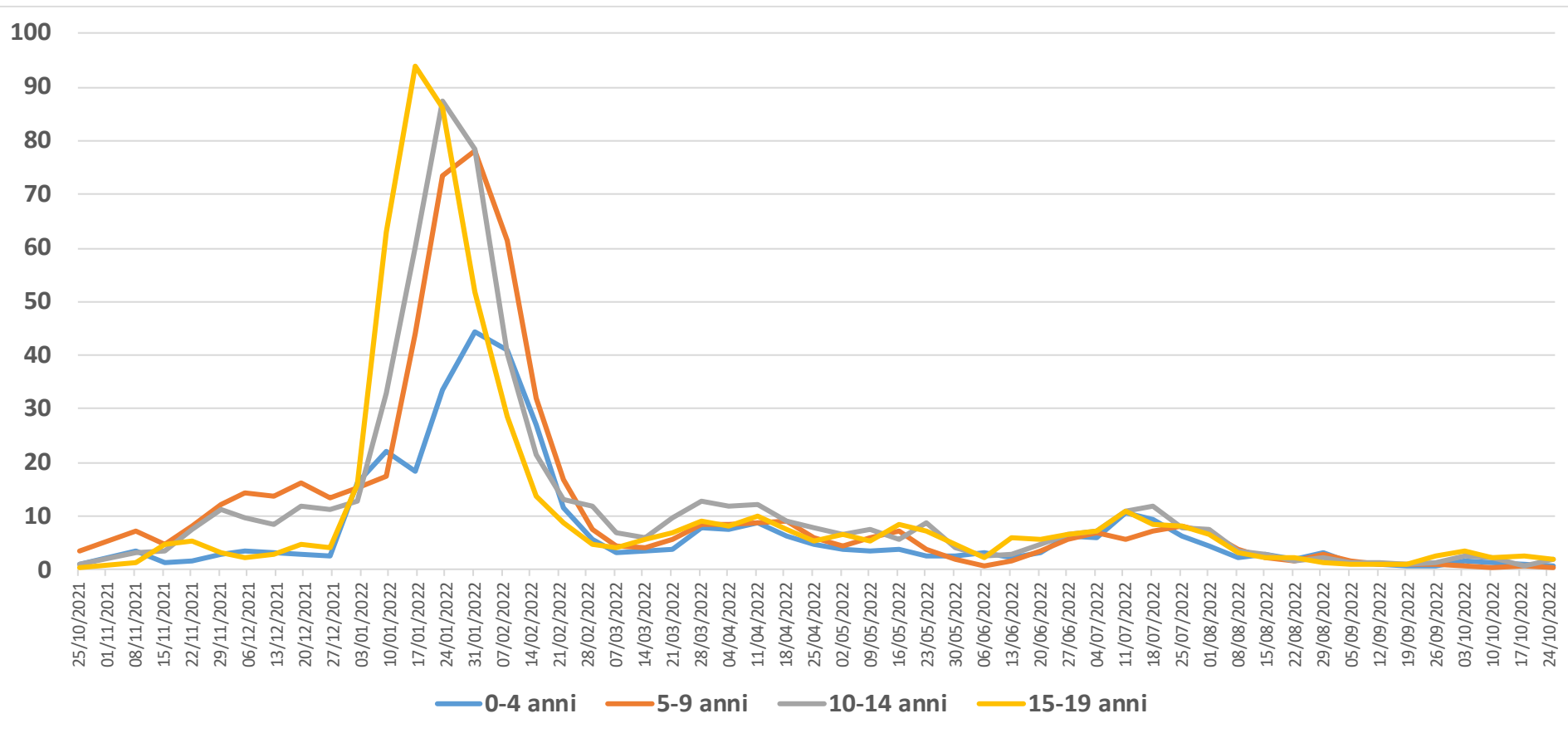
CASI ATTIVI PER ETÀ'

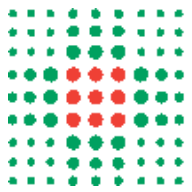


Età' mediana = 55,5 (-0,5)

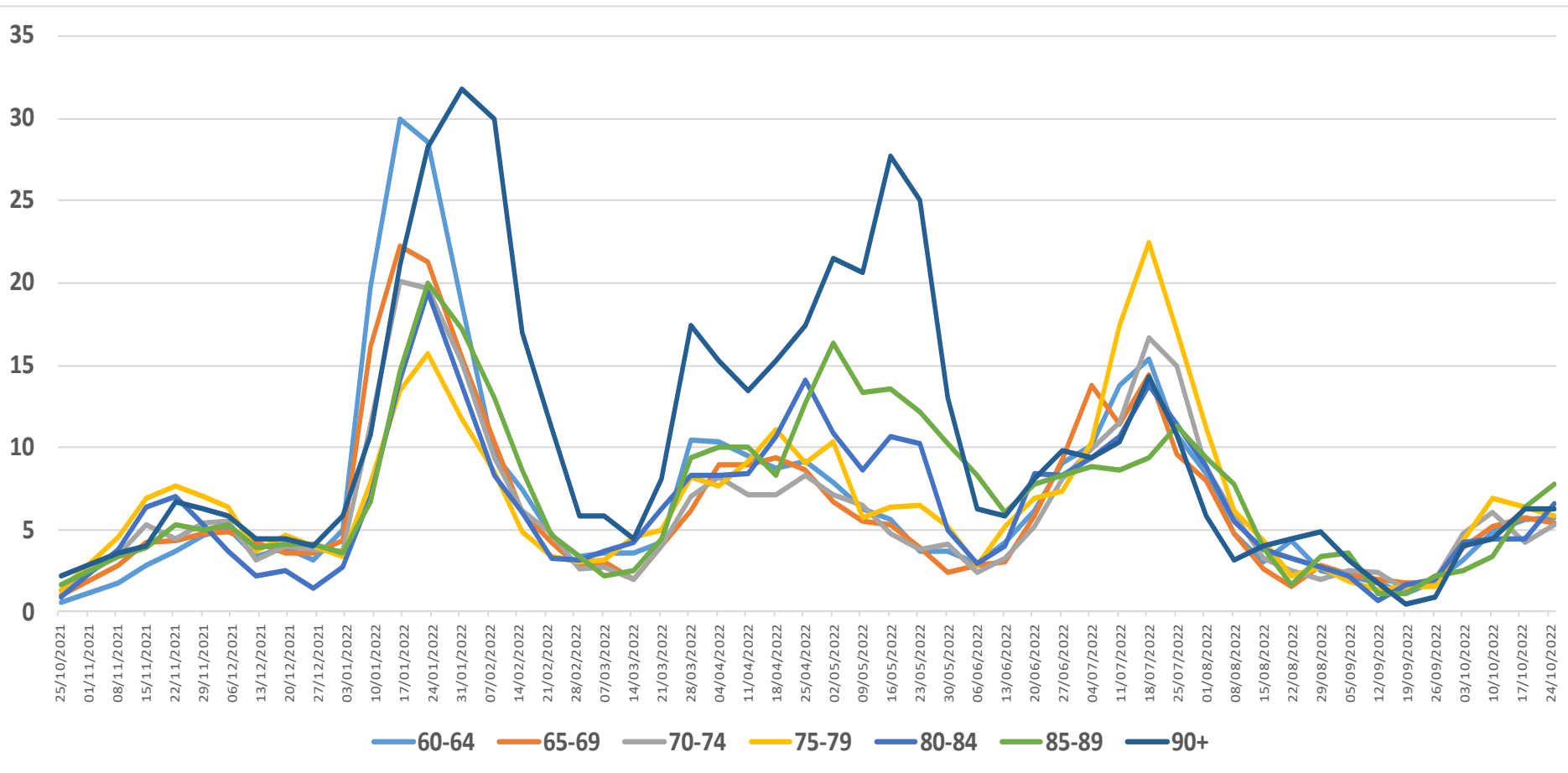


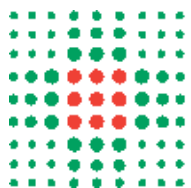
EVOLUZIONE CASI IN ETA' SCOLASTICA





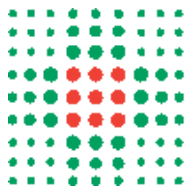
EVOLUZIONE CASI IN ETÀ AVANZATA



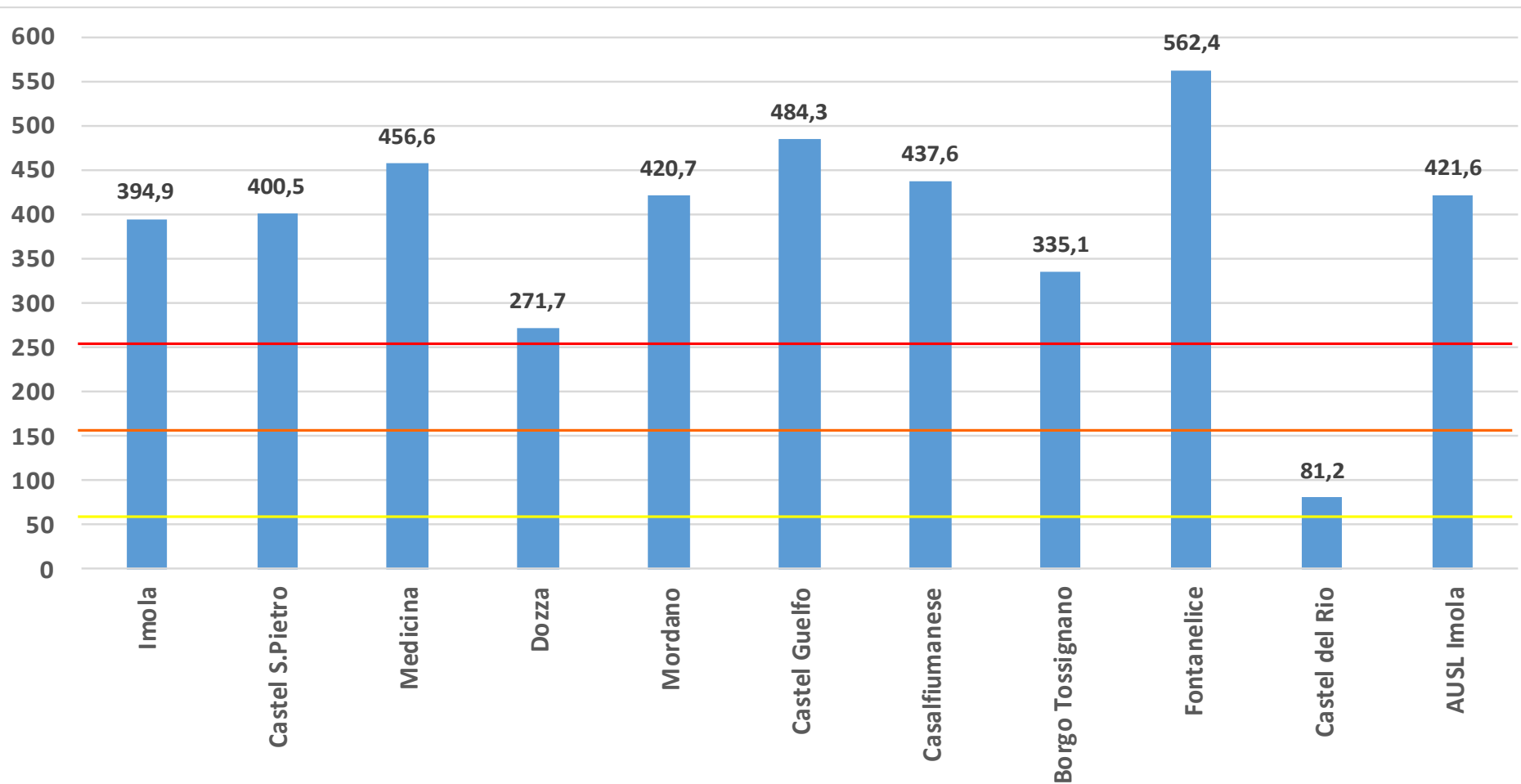


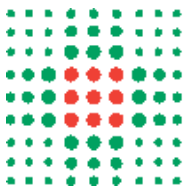
CASI COVID PER COMUNE

Comune	Casi Attivi	Casi a 7gg	Pop.	CA x 100.000	7gg x 100.000
Imola	287	277	70.142	409,2	394,9
Castel S.Pietro	95	84	20.973	453,0	400,5
Medicina	74	77	16.862	438,9	456,6
Dozza	26	18	6.626	392,4	271,7
Mordano	24	20	4.754	504,8	420,7
Castel Guelfo	20	22	4.543	440,2	484,3
Casalfiumanese	16	15	3.428	466,7	437,6
Borgo Tossignano	12	11	3.283	365,5	335,1
Fontanelice	10	11	1.956	511,2	562,4
Castel del Rio	1	1	1.232	81,2	81,2
AUSL Imola	584	564	133.777	436,5	421,6

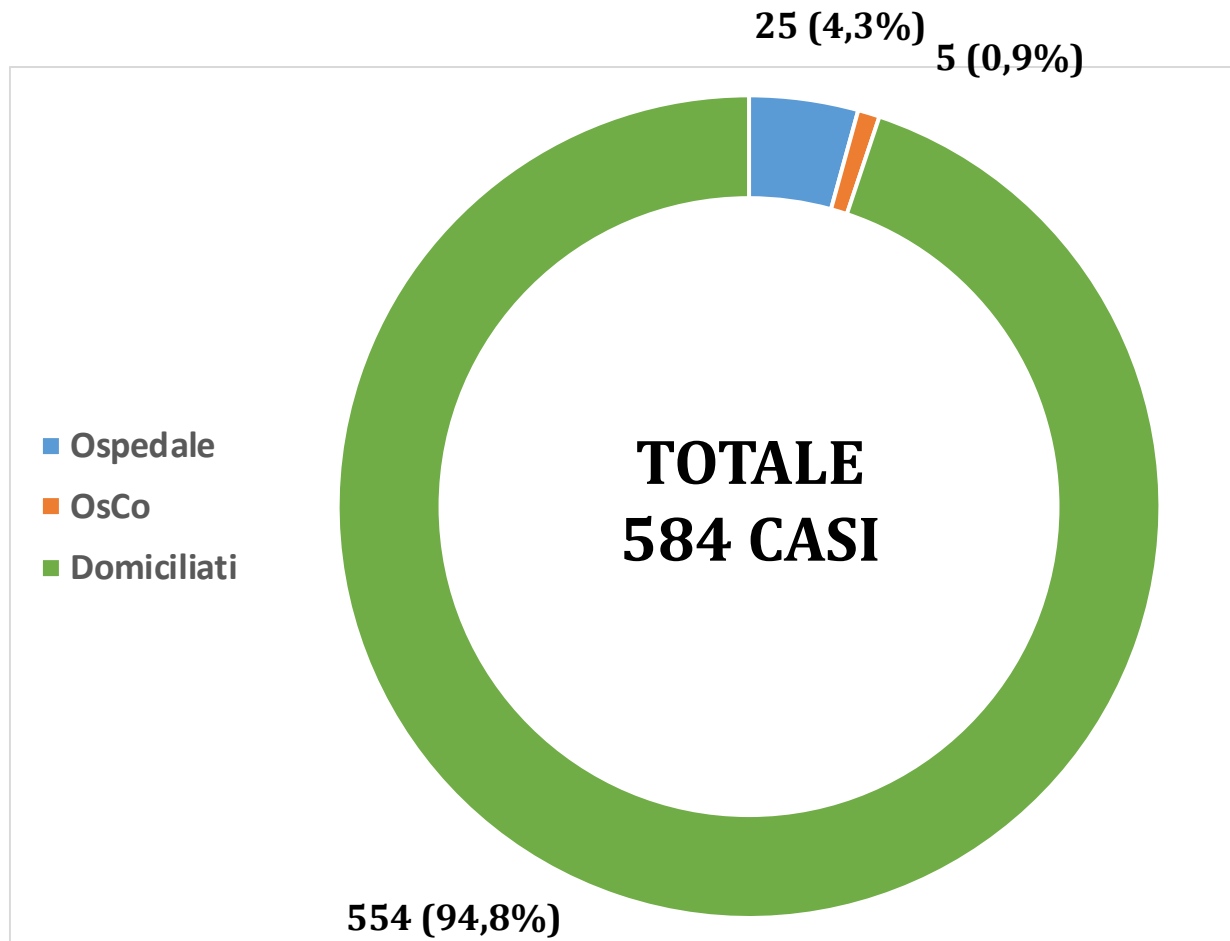


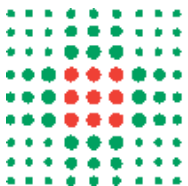
INCIDENZA SETTIMANALE PER COMUNE



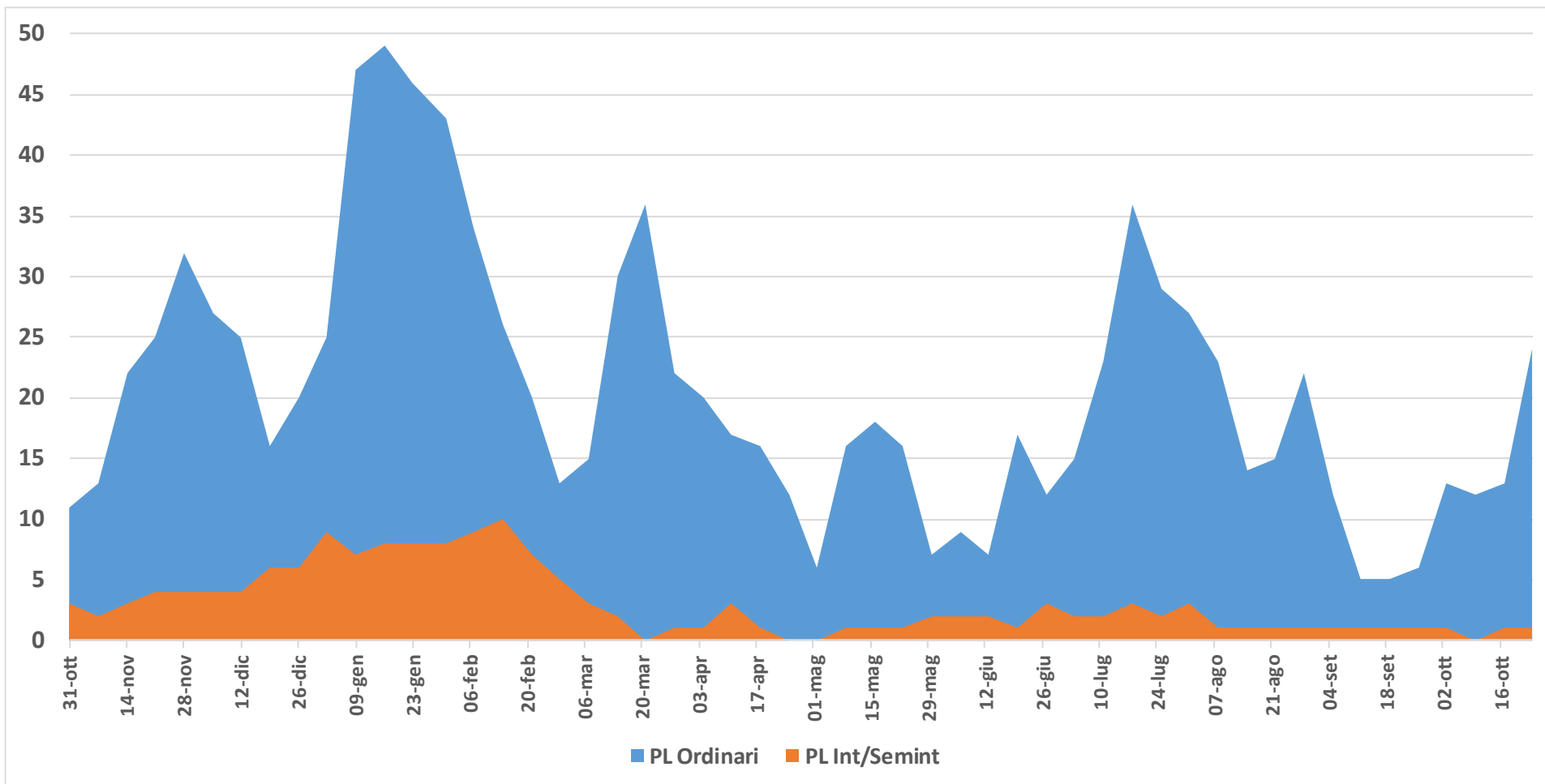


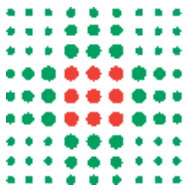
CASI PER SETTING DI ISOLAMENTO



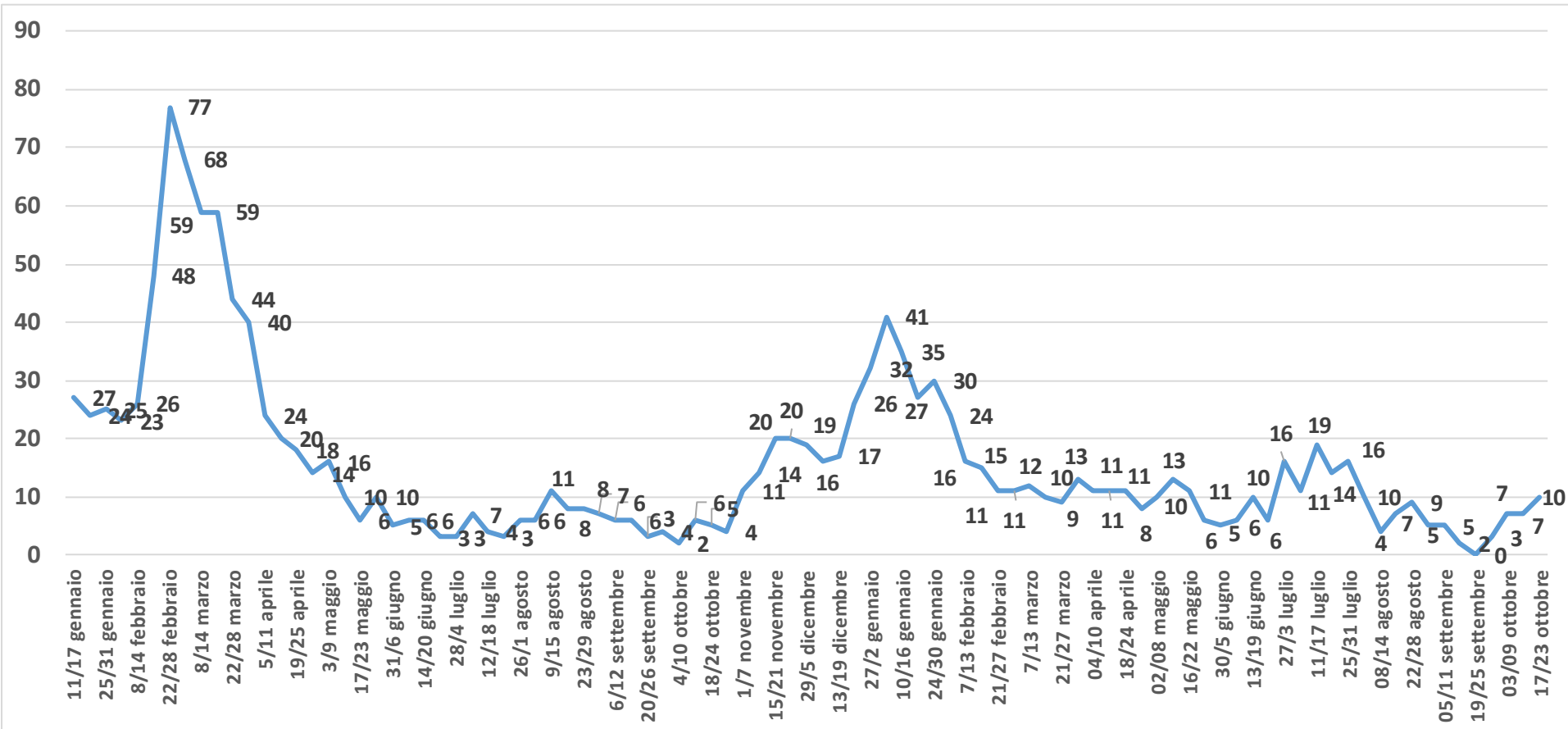


POSTI LETTO OCCUPATI COVID



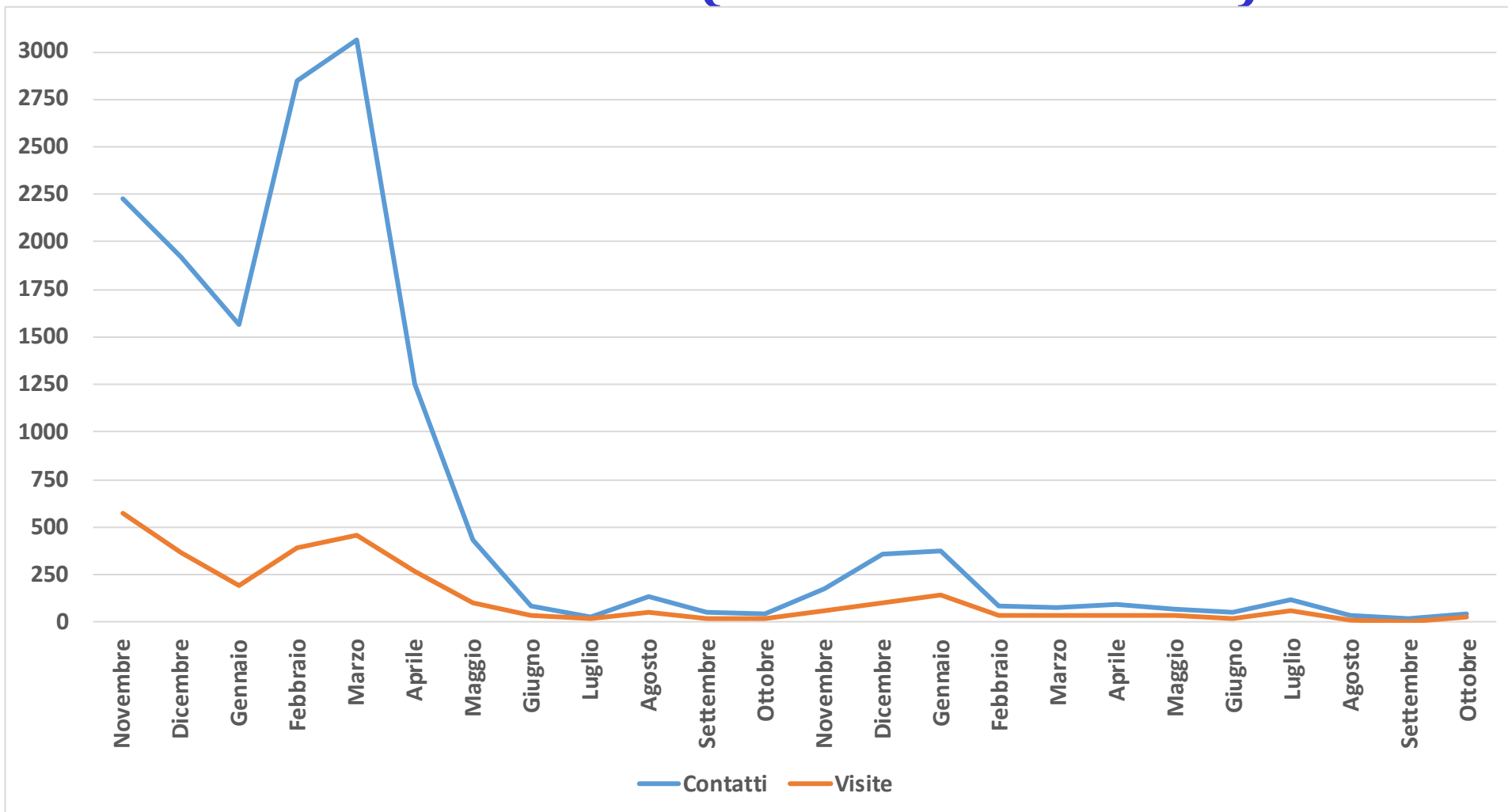


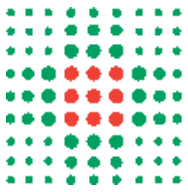
RICOVERI COVID DA PRONTO SOCCORSO



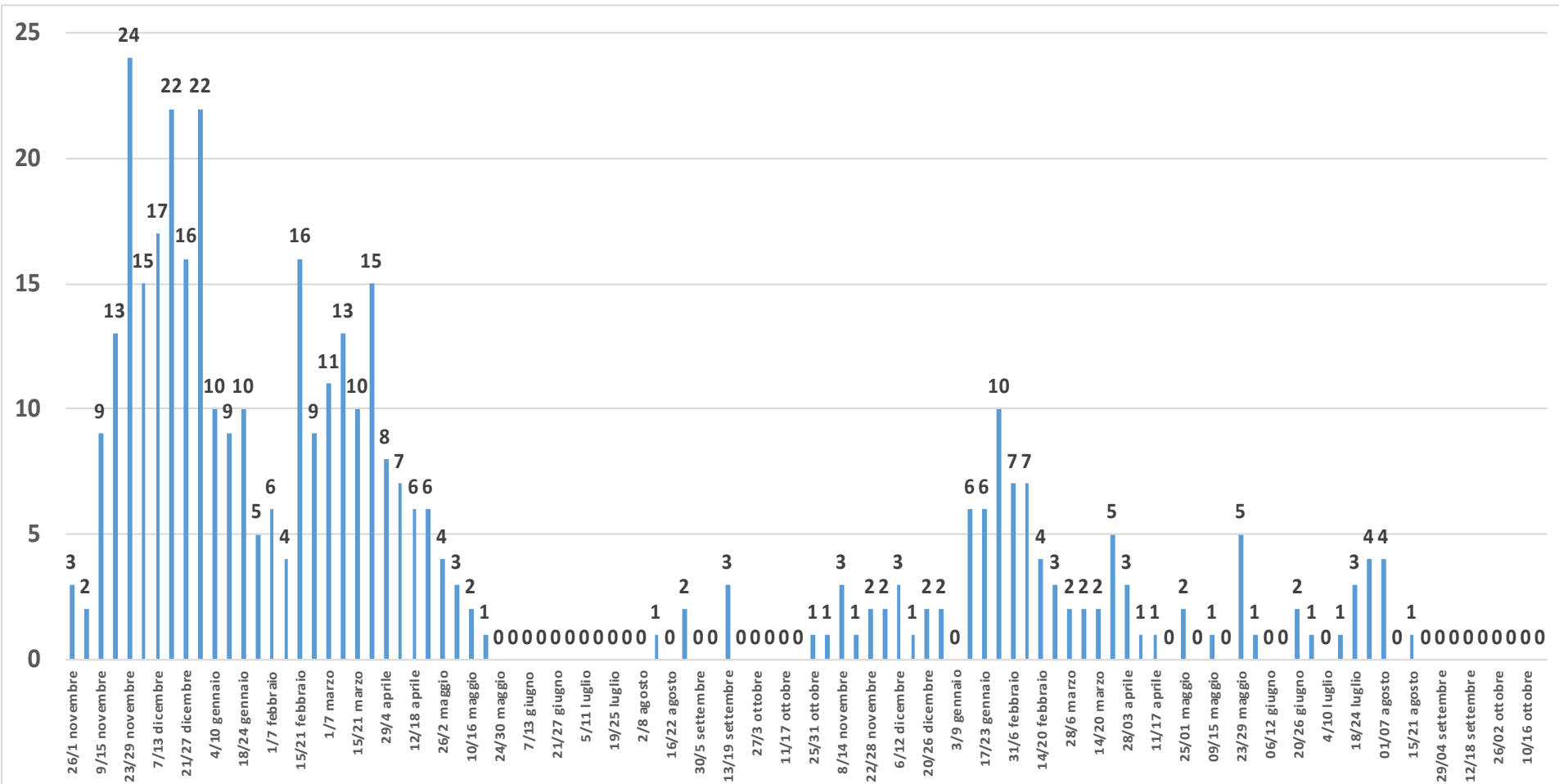


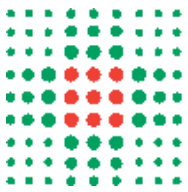
ATTIVITA' USCA (CONTATTI E VISITE)





DECESSI COVID PER SETTIMANA



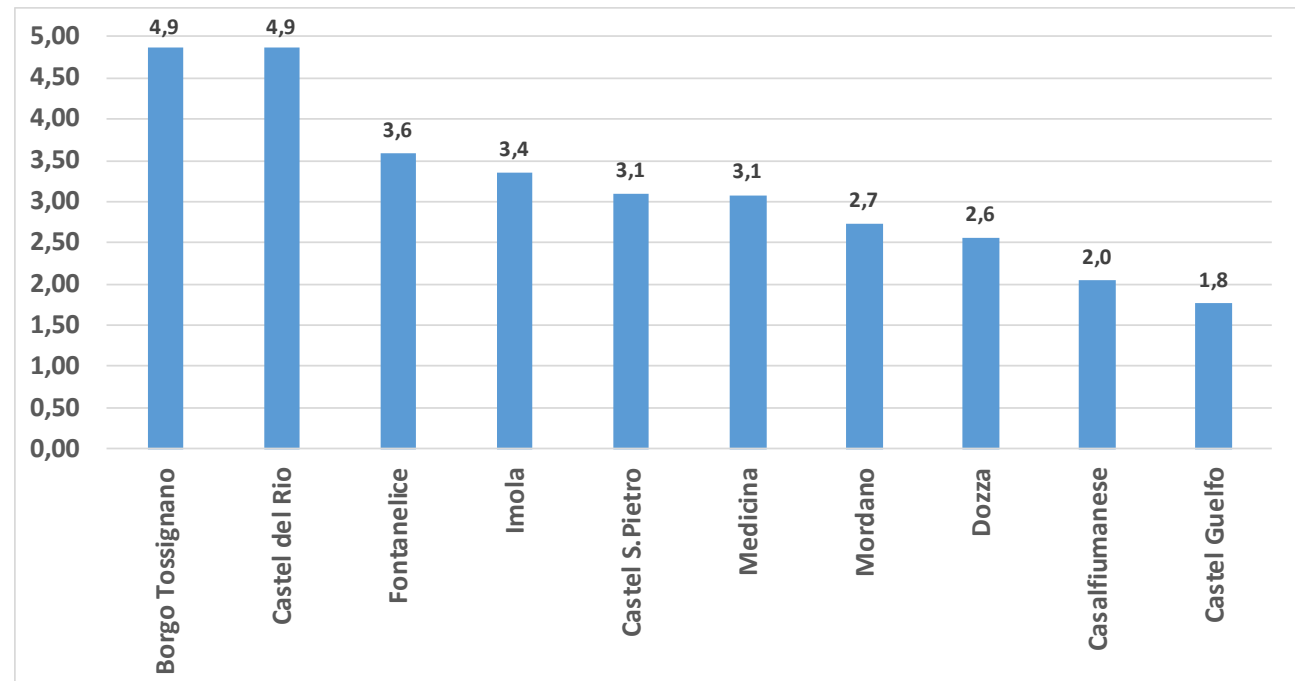


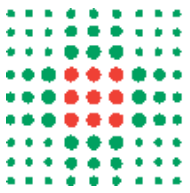
DECESSI COVID PER COMUNE

Totale: 448 (-) (227M; 221F)

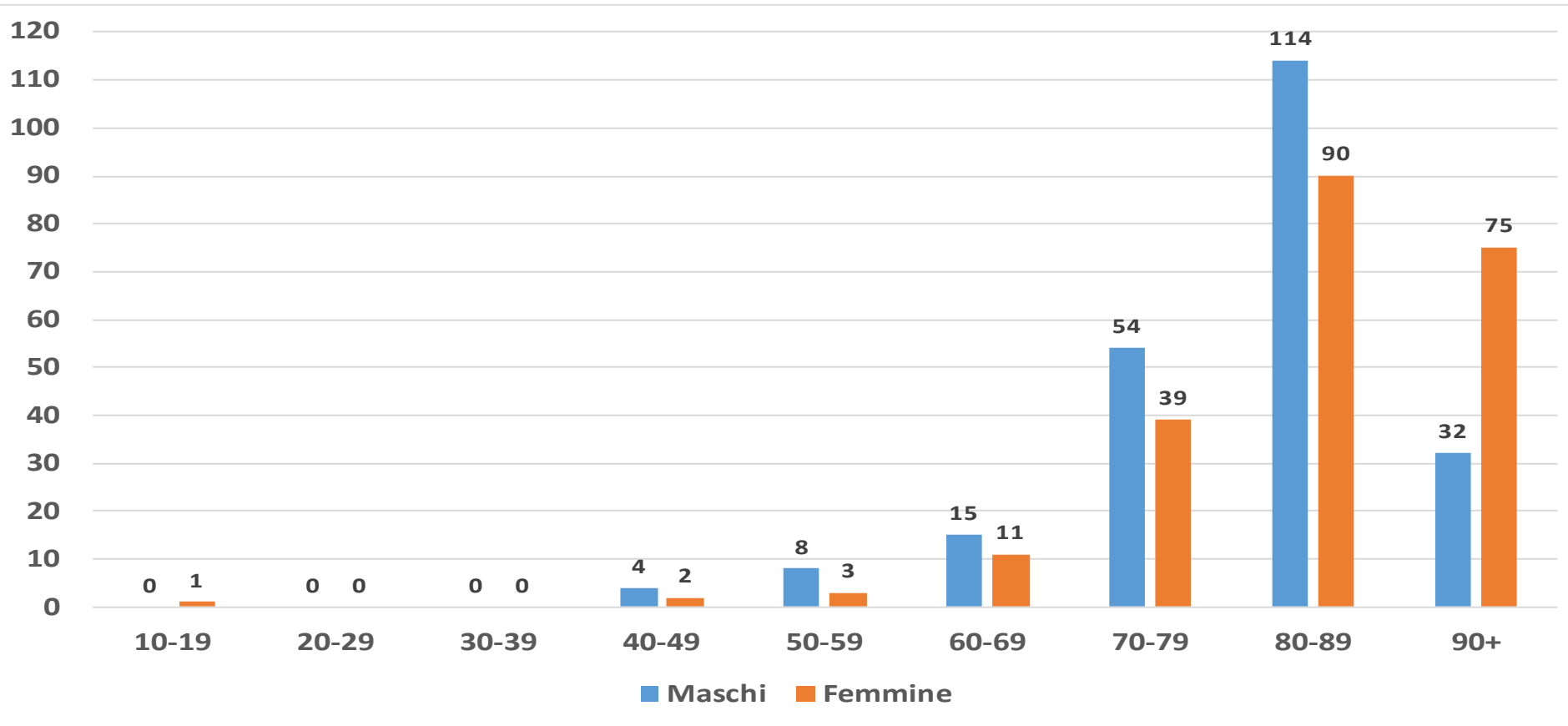
Età media: 82,5 aa. (range 12-102)

Imola: 235
Castel S.Pietro: 65
Medicina: 52
Dozza: 17
Borgo Tossignano: 16
Mordano: 13
Castel Guelfo: 8
Fontanelice: 7
Casalfiumanese: 7
Castel del Rio: 6
Non residenti: 22

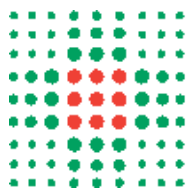




DECESSI COVID PER CLASSI DI ETA'



Eta' mediana = 85 (-)



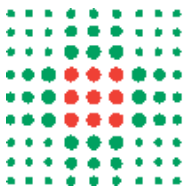
DOSI SOMMINISTRATE E PRENOTAZIONI

	I DOSI		II DOSI		III DOSI		IV DOSI		TOTALE
	Inoculazioni	Copertura PD	Inoculazioni	Copertura CB	Inoculazioni	Copertura CC	Inoculazioni	Copertura CC	Inoculazioni
<i>Settimana 10-16/10</i>	127.554	88,5	121.178	86,4	89.173	75,9	15.495	35,9	353.400
<i>Settimana 17-23/10</i>	127.595	88,5	121.223	86,4	89.332	75,9	16.340	37,3	354.490
<i>Scarto</i>	41	0,0	45	0,0	159	0,0	845	1,4	1.090
	Prenotazioni	Adesione PD	Prenotazioni	Adesione CB	Prenotazioni	Adesione CC	Prenotazioni	Adesione CC	Prenotazioni
<i>Settimana 10-16/10</i>	5	88,5	8	86,4	36	75,9	826	37,3	875
<i>Settimana 17-23/10</i>	5	88,5	9	86,4	43	76,0	878	38,4	935
<i>Scarto</i>	0	0,0	1	0,0	7	0,1	52	1,1	60

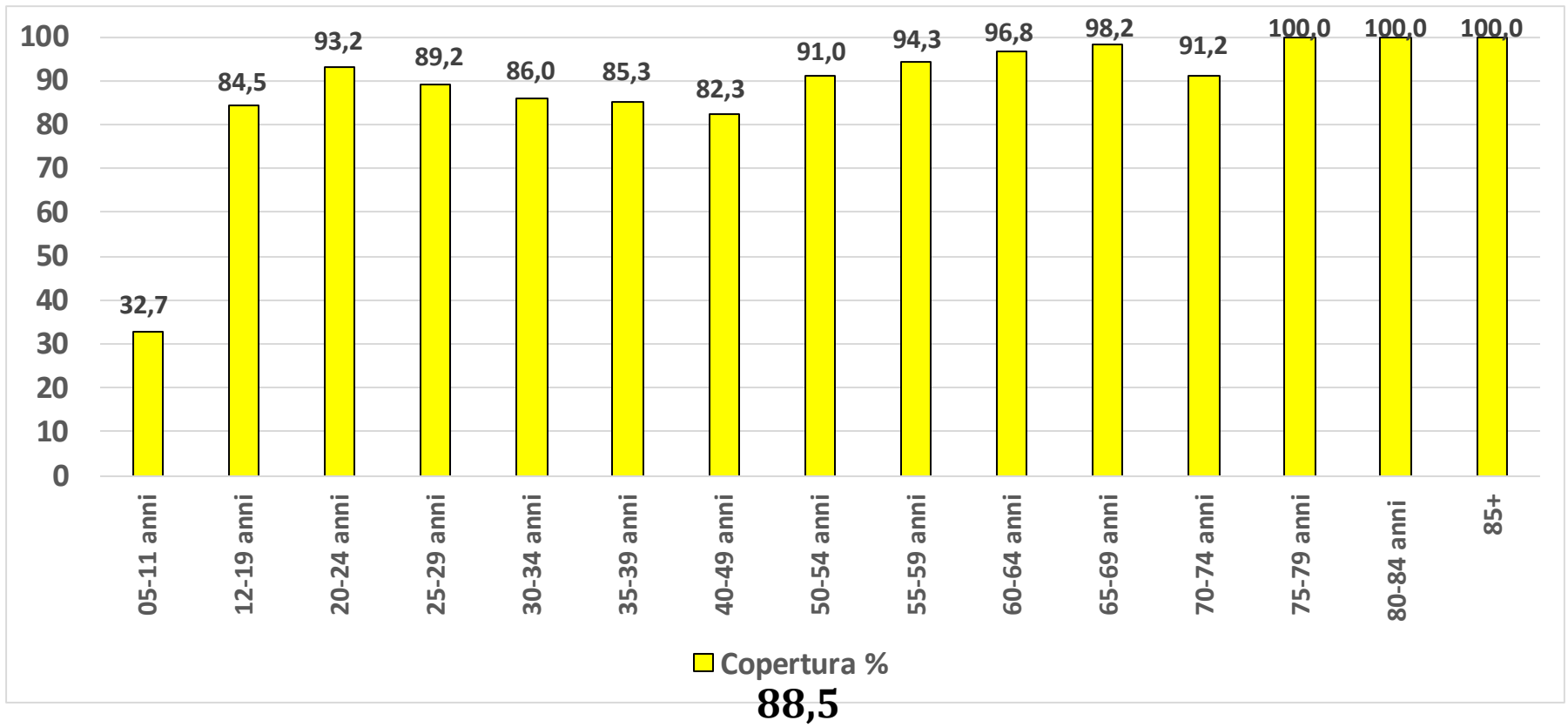
PD: Prime Dosi

CB: Ciclo di Base (II dosi, dosi uniche)

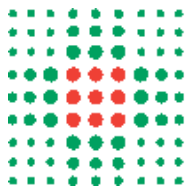
CC: Ciclo Completo (dosi aggiuntive, dosi booster)



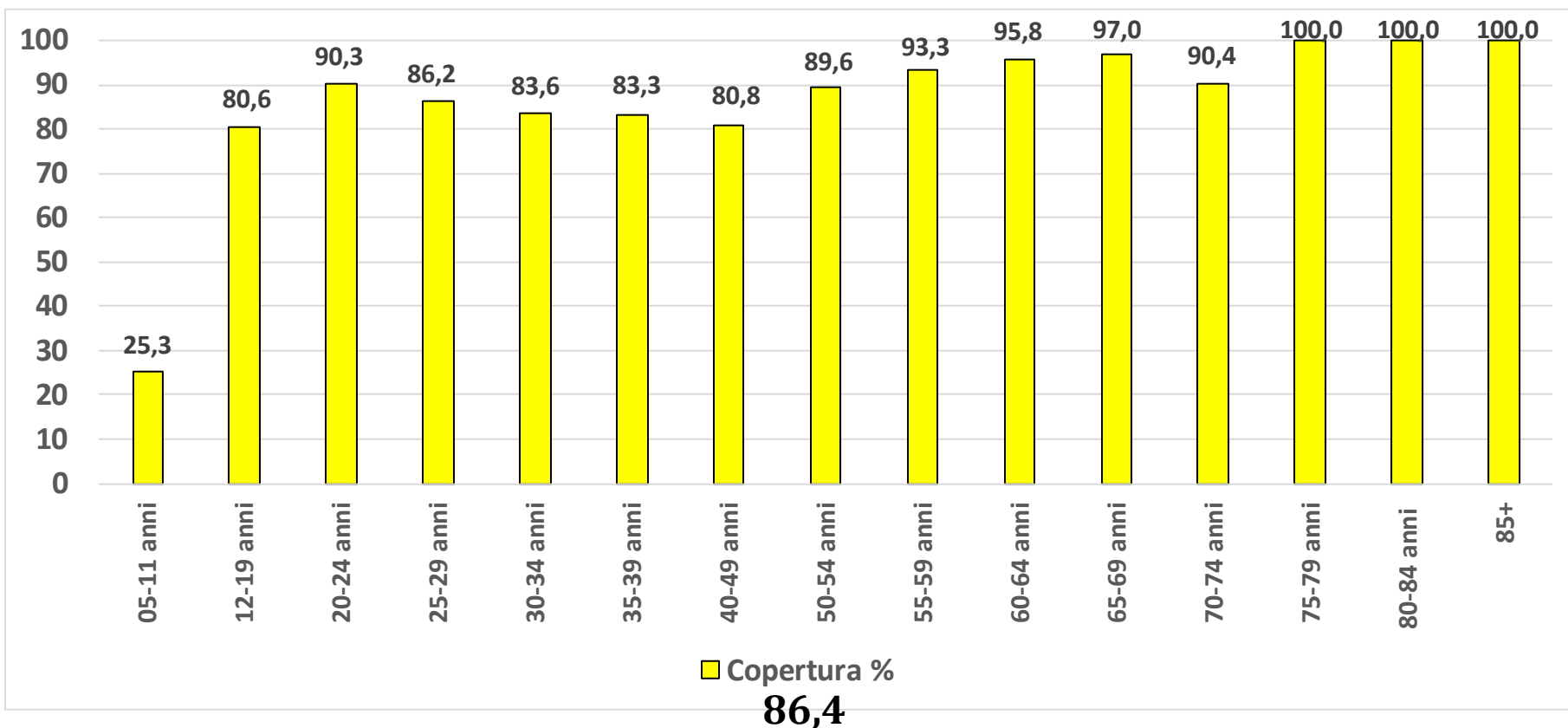
COPERTURE PRIME DOSI PER ETÀ'



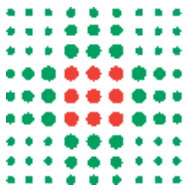
Copertura %: numero somministrazioni/popolazione target per età x 100



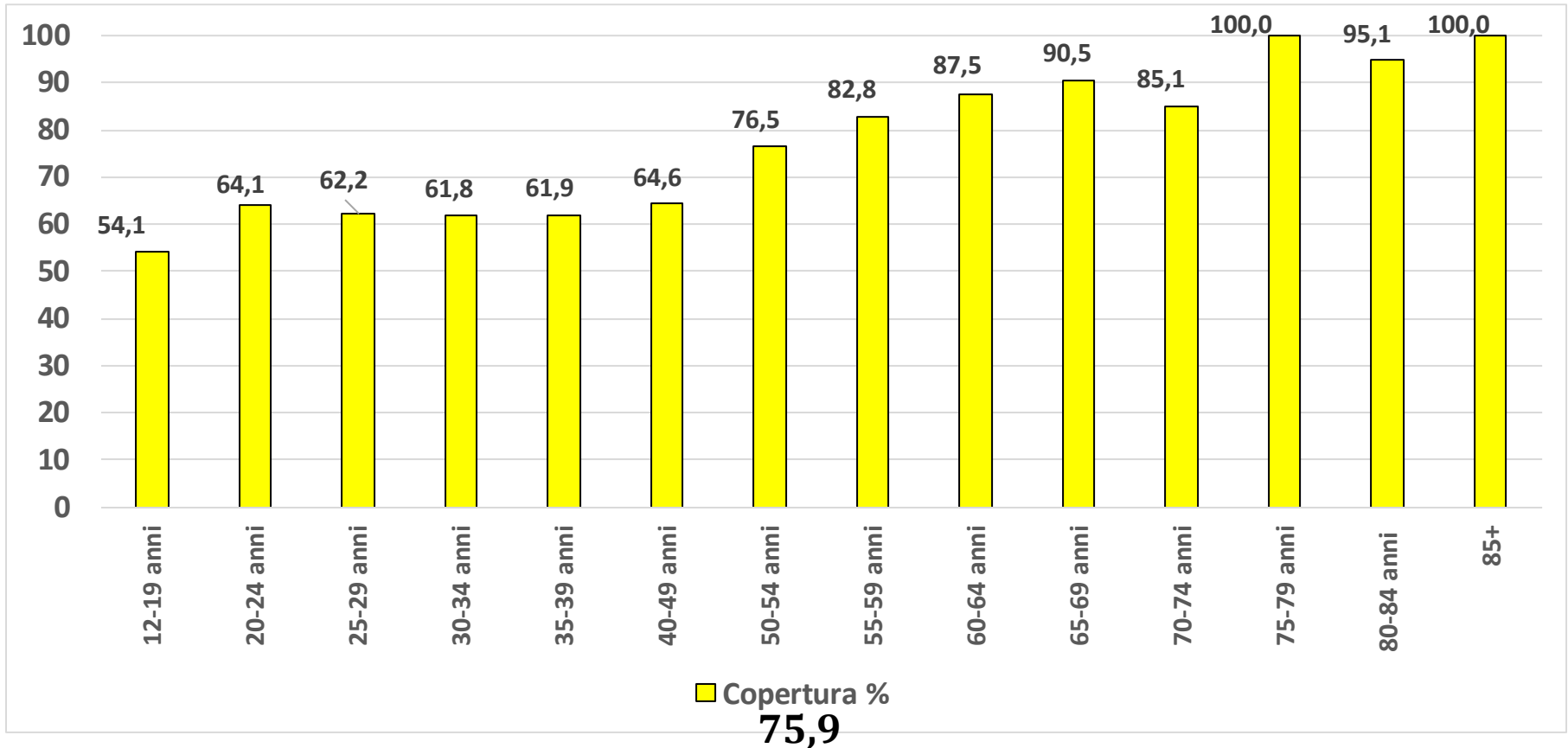
COPERTURE CICLO DI BASE PER ETÀ'



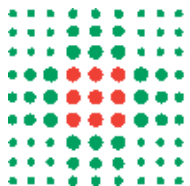
Copertura %: numero somministrazioni/popolazione target per età x 100



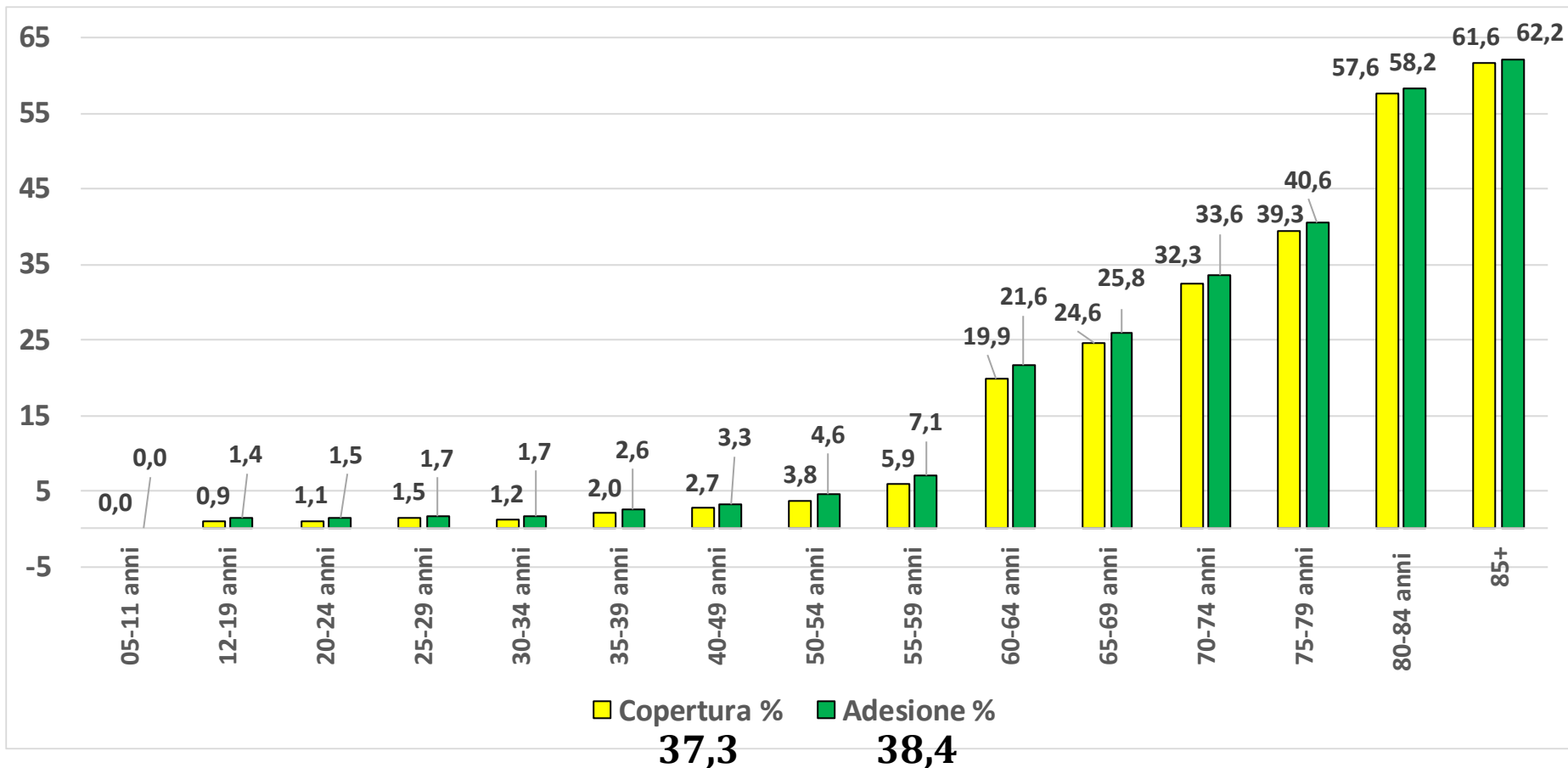
COPERTURE TERZE DOSI PER ETÀ'



Copertura %: numero somministrazioni/popolazione target per età x 100

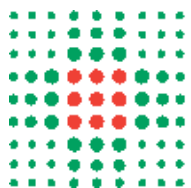


COPERTURE QUARTE DOSI PER ETÀ'



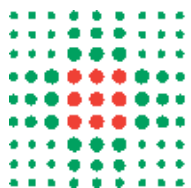
Copertura %: numero somministrazioni/popolazione target per età x 100

Adesione %: numero prenotazioni/popolazione target per età x 100



SOMMINISTRAZIONI PER TIPOLOGIA

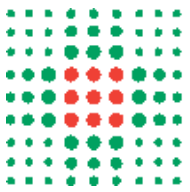
Tipo Vaccino	Quantità	%
ASTRAZENECA	28.342	8,0
JOHNSON	2.646	0,7
MODERNA	97.063	27,4
NOVAVAX	153	0,0
PFIZER	226.077	63,8
TOTALE	354.281	100,0



OPERATORI SOSPESI E ASSENZE COVID

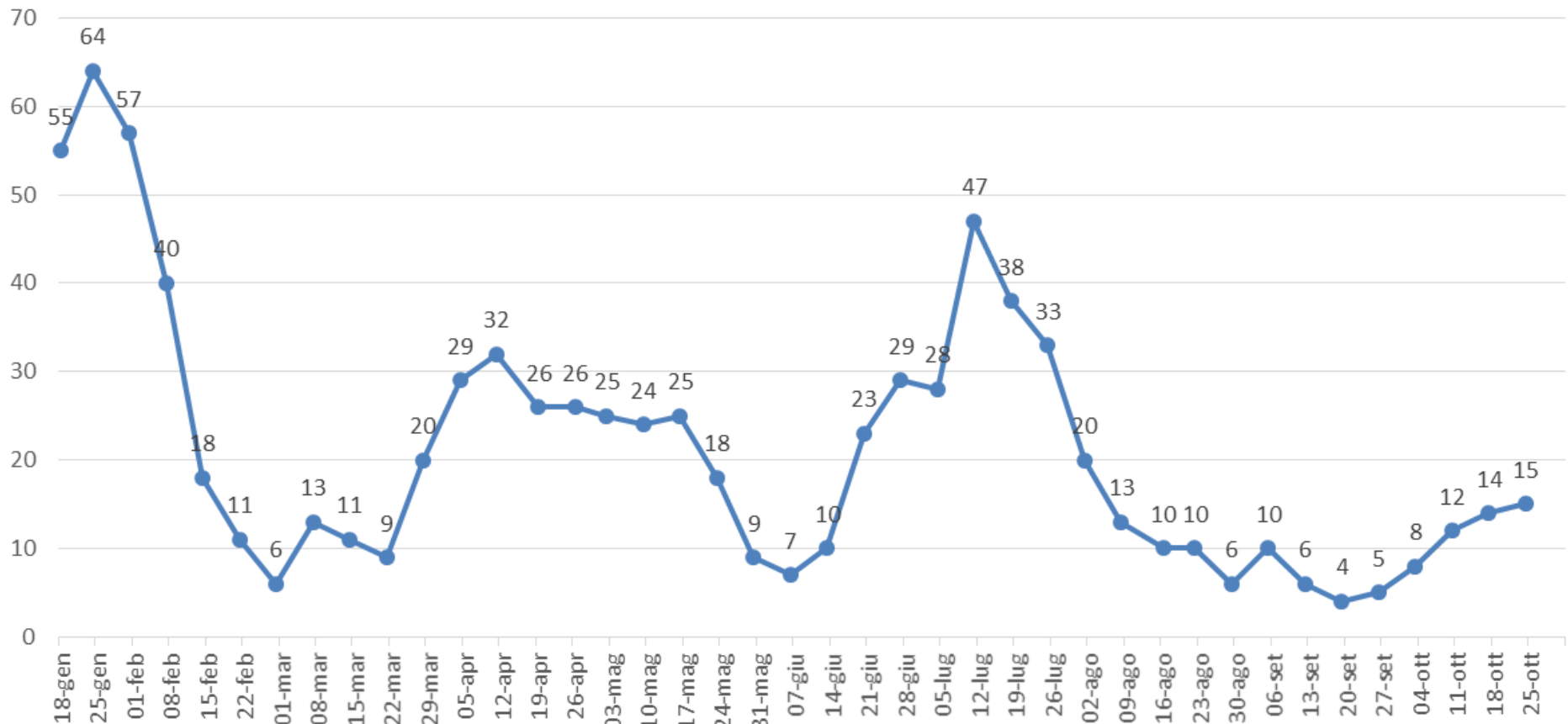
INADEMPIENTI SOSPESI	N.	%	Saldo
Infermiere	5	45,5	0
Ostetrica	1	9,1	0
Operatore SocioSanitario	3	27,3	-1
MMG	1	9,1	0
Op. Tecn. Eletttricista	1	9,1	0
TOTALE	11	100,0	-1
Riammessi*	24		0
IN ISOLAMENTO	N.	%	Saldo
Area Comparto	14	93,3	2
Dirigenti Medici	1	6,7	-1
TOTALE	15	100,0	1

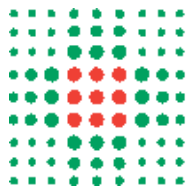
* Le riammissioni conseguono a sopraggiunta infezione/malattia o vaccinazione. 18 operatori riammessi per guarigione risultano guariti da più di tre mesi, senza aver provveduto a vaccinarsi: in queste condizioni saranno nuovamente sospesi ad opera dei rispettivi Ordini Professionali.



ASSENZE COVID IN OPERATORI AUSL

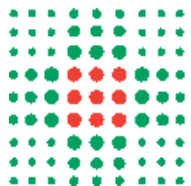
Numero dipendenti in isolamento





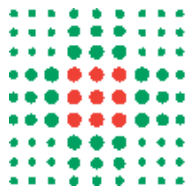
VACCINAZIONE ANTI-COVID-19

- ✓ Nell'ultima settimana sono state eseguite 1.090 vaccinazioni (-242): 41 I dosi, 45 II dosi, 159 III dosi e 845 IV dosi;
- ✓ Copertura popolazione target: 88,5% per le prime dosi, 86,4% per le seconde dosi e al 75,9% per le terze dosi;
- ✓ Progressione quarte dosi: copertura al 37,3% e adesione al 38,4% del totale della popolazione vaccinabile (14.319 somministrazioni, 444 prenotazioni; target 38.411 assistiti);
- ✓ Copertura quarte dosi per classi di età; 60-64: 19,9%; 65-69: 24,6%; 70-74: 32,3%; 75-79: 39,3%; 80-84: 57,6%; >85: 61,6%;
- ✓ Adesione quarte dosi per classi di età; 60-64: 21,6%; 65-69: 25,8%; 70-74: 36,6%; 75-79: 40,6%; 80-84: 58,2%; >85: 62,2%;
- ✓ Dal 24/10 il vaccino antiCoviD aggiornato è disponibile in associazione con l'antinfluenzale presso gli ambulatori vaccinali AUSL e presso i MMG; già prenotabili le V dosi negli anziani e nei soggetti vulnerabili.



PER CONCLUDERE (1)

- ✓ L'incidenza settimanale di casi di Covid-19 si mantiene elevata (461,6 casi x 100.000), come pure la trasmissibilità ($RD(t)=1,06$), la percentuale di test positivi (22,2%) e la proporzione di reinfezioni (14%); contenuta la circolazione in età scolastica; in rialzo quella nelle età avanzate;
- ✓ Per la nona settimana consecutiva non si registrano decessi Covid sul nostro territorio; in rialzo l'occupazione dei posti letto ordinari, anche se in oltre il 60% dei casi dedicati a soggetti ricoverati per patologie concomitanti e solo incidentalmente trovati positivi per Sars-CoV-2;
- ✓ L'ondata autunnale di Omicron 5 sta assumendo un andamento ondulante e rallentato; già però si prospetta la diffusione di altre sottovarianti di interesse, che non sembrano più aggressive, ma sono sicuramente più abili a schivare la risposta immune, e quindi ad infettare anche persone vaccinate, o a reinfettare persone guarite.



PER CONCLUDERE (2)

- ✓ La sottovariante X.BB (Gryphon), derivata dalla fusione di due sottovarianti Omicron, si sta diffondendo molto rapidamente in Asia e in particolare a Singapore, dove ha determinato un cospicuo aumento di casi; è molto più contagiosa ed è contrastata solo dai vaccini aggiornati;
- ✓ La sottovariante BQ.1.1. (Cerberus), discendente di Omicron 5, sta sostituendo progressivamente il progenitore, combinando anch'essa una elevata contagiosità, con una maggiore immunoevasività; è al 19% degli isolamenti in Francia, al 17% negli Stati Uniti e al 5% in Italia;
- ✓ Per effetto della diffusione di queste sottovarianti, è molto verosimile che i contagi tornino ad aumentare nelle prossime 4/6 settimane, ma non ci si aspetta un aumento della severità dell'infezione, né che i vaccini abbiano sostanziali perdite di efficacia;
- ✓ Sarà quindi fondamentale il mantenimento e/o il miglioramento dei livelli di immunità vaccinale e l'uso responsabile delle mascherine nei luoghi al chiuso con assembramenti, soprattutto se all'abbassarsi della colonnina di mercurio dovesse far seguito l'innalzamento della curva dei contagi.